

VERDI



Communauté de commune la Cali

02/05/2023

Déclaration de projet valant mise en compatibilité du  
PLU de Gours

## Pièce n°3 : Evaluation environnementale

Verdi Conseil Midi Atlantique

Siège social : Bâtiment B, 13 rue Archimède CS 80083 - 33693 Mérignac Cedex  
Tél. 05.56.00.12.81 conseilmidiatlantique@verdi-ingenierie.fr

SAS au capital de 300 000 € ·

SIRET 443 422 605 00099 RCS BORDEAUX · APE 7112B · TVA  
Intracommunautaire FR 30 443 422 605

## TABLE DES MATIERES

1 Préambule .....	3
2 Résumé non technique .....	5
2.1 La société carrières de Thivers sur le secteur de moulin-neuf .....	6
2.2 Volonté de renouveler les réserves et maintenir l'activité .....	7
2.3 Localisation du projet.....	7
2.4 Présentation de l'activité projetée.....	9
2.4.1 Présentation générale.....	9
2.4.2 Projet d'exploitation .....	10
2.4.3 Remise en état .....	12
3 Etat initial de l'environnement .....	14
3.1 Milieu physique .....	15
3.2 Milieu naturel.....	17
3.3 Le patrimoine bâti et paysager.....	21
3.4 Le milieu humain.....	22
3.5 Synthèse de l'état initial de la zone et des milieux susceptibles d'être affectés par le projet.....	26
4 Evaluation des incidences notables de la mise en compatibilité du PLU sur l'environnement.....	27
4.1 Perspective d'évolution en l'absence de la déclaration de projet.....	28
4.2 Incidences notables de la mise en compatibilité du PLU sur l'environnement et mesures proposées .....	31
4.2.1 Incidences sur le milieu physique.....	31
4.2.2 Incidences concernant le Milieu naturel.....	32
4.2.3 Incidences concernant le Paysage et le patrimoine bâti .....	35
4.2.4 Incidences concernant le milieu humain .....	36
5 Mesures d'évitement, de réduction et de compensation.....	38
6 Articulation avec les autres plans et programmes.....	42
7 Incidences au regard des sites Natura 2000.....	47
7.1 Localisation du projet vis-à-vis des sites Natura 2000.....	48
7.2 Description des sites Natura 2000 .....	49
7.3 Incidences sur le réseau Natura 2000.....	50
7.3.1 analyse des interactions possibles du projet avec le réseau natura 2000.....	50
7.3.2 Incidences sur les espèces d'intérêt communautaire de la zsc « vallée de l'isle de perigueux à sa confluence avec la dordogne ».....	52

## 8 Indicateurs de suivi ..... 54

Figure 1 : Emprises des sites de CARRIERES DE THIVIERS .....	6
Figure 2 : Localisation de l'emprise de la demande dans le territoire communale .....	8
Figure 3 : Localisation du projet (source : ARTIFEX, 2023) .....	8
Figure 4 : Tableau de présentation des caractéristiques principales du projet (source : ARTIFEX, 2023) ..	9
Figure 5 : Phasage d'exploitation (source : ARTIFEX, 2023) .....	11
Figure 6 : Phasage de remblaiement (source : ARTIFEX, 2023) .....	12
Figure 7 : Projet de remise en état .....	13
Figure 8 : Carte du contexte hydrologique général (source : ARTIFEX 2023) .....	16
Figure 9 : Cartographie des enjeux globaux faune et flore (source : ARTIFEX) .....	21
Figure 10 : Synthèse des enjeux paysagers à l'échelle du site de projet_ prises de vue et perceptibilité du site (source : ARTIFEX) .....	22
Figure 11 : Destination agricole des terrains de l'aire d'étude immédiate (source : ARTIFEX) .....	24
Figure 12 : Accessibilité du site (source : ARTIFEX) .....	25
Figure 14 : Localisation de l'implantation par rapport aux enjeux écologiques (source : ARTIFEX) .....	35
Figure 15 : Cartographie des sites N2000 de l'aire d'étude éloignée .....	48

Tableau 1: Tableau synthétique des enjeux liés au milieu naturel.....	19
Tableau 2 : Synthèse des évolutions des composantes environnementales au regard du projet .....	28
Tableau 3 : Impacts du projet sur les zones humides au sens réglementaire .....	33
Tableau 4 : Compatibilité du projet avec les plans, schémas et programmes.....	43
Tableau 5 : Descriptif du site N2000 à moins de 5 km du site (source : INPN) .....	49
Tableau 6 : Synthèse des interactions possibles du projet avec le réseau Natura 2000 .....	50
Tableau 7 : Synthèse des incidences et des effets attendus du projet sur les espèces d'intérêts communautaire du site Natura 2000 .....	52
Tableau 8 : Indicateurs de suivi .....	55

# 1 PREAMBULE

Le présent document constitue l'évaluation environnementale relative à la déclaration de projet emportant mise en compatibilité du PLU de Gours.

La loi du 1er août 2003 entend permettre « aux communes et aux établissements publics qui réalisent des opérations d'aménagement, notamment des opérations de rénovation urbaine, de disposer d'une procédure simple de mise en conformité des schémas de cohérence territoriale et des plans locaux d'urbanisme (PLU), lorsque ces documents n'avaient pas prévu l'opération, en se prononçant par une déclaration de projet sur l'intérêt général que présente l'opération ».

La finalité première de cette procédure, régie par l'article L. 300-6 du code de l'urbanisme, est donc la mise en compatibilité simple et accélérée des documents d'urbanisme.

La déclaration de projet prise sur le fondement de l'article L. 300-6 du code de l'urbanisme s'applique indifféremment aux projets publics ou privés. Sont en effet visés par le code toute action ou opération d'aménagement ainsi que les programmes de construction, qu'ils soient publics ou privés.

La déclaration de projet du code de l'urbanisme peut être mise en œuvre par l'Etat et ses établissements publics, la région, le département, les communes et leurs groupements.

L'objet de la procédure vise à répondre au développement économique du territoire en permettant à une entreprise implantée historiquement sur le territoire de se développer.

Le projet induisant la procédure de déclaration de projet vise à

- permettre une évolution du zonage en classant la parcelle en zone Ac;
- Créer le règlement de la zone Ac

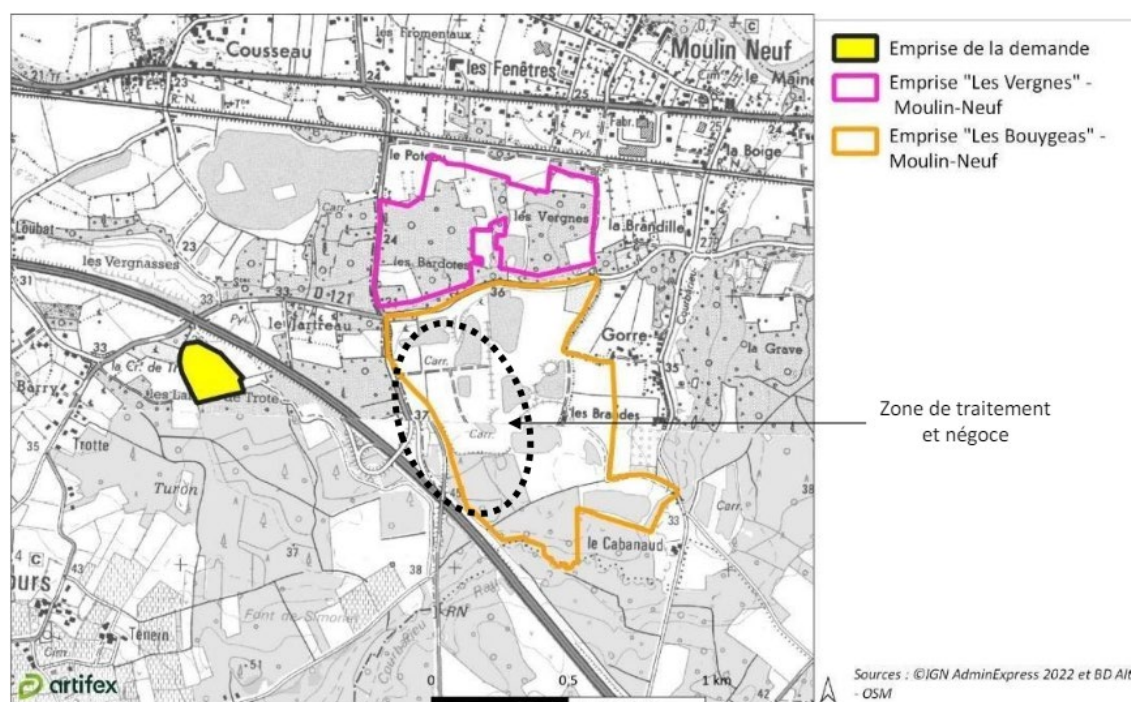
**Ce document constitue le dernier des trois documents composant le dossier de déclaration de projet. Il présente dans le détail l'état initial de l'environnement à différentes échelles (le territoire, la commune, le site de projet) et expose les conséquences potentielles de la mise en œuvre du projet sur cet environnement.**

# 2

## RESUME NON TECHNIQUE

## 2.1 LA SOCIETE CARRIERES DE THIVIERS SUR LE SECTEUR DE MOULIN-NEUF

La société CARRIÈRES DE THIVIERS a récemment exploité deux carrières sur la commune de Moulin-Neuf (département de la Dordogne), commune voisine à celle de Gours. Ces sites s'implantent de l'autre côté de l'A89. Volonté de renouveler les réserves et maintenir l'activité



**Figure 1 : Emprises des sites de CARRIERES DE THIVIERS**

L'autorisation d'exploitation de la carrière « Les Bouygeas » (en orange sur la carte précédente) a été accordée par Arrêté Préfectoral le 31 juillet 2017 pour une durée de 8 ans, soit jusqu'en juillet 2025. Ce site présente une surface d'environ 58 ha. Il est à noter que le site est autorisé depuis 1992. Le tonnage annuel maximal de matériaux à extraire est fixé à 135 000 tonnes.

Bien que l'échéance ait été fixée au 31 juillet 2025, le gisement autorisé de gravas sera épuisé prématurément. Ce site dispose d'installations de traitement alimentées essentiellement par des matériaux extraits sur place. Le tonnage annuel maximal de matériaux à traiter est de 220 000 tonnes. Aujourd'hui le volume annuel moyen traité sur ce site est de l'ordre de 80 000 à 120 000 tonnes par an. Une station de transit est également autorisée sur une surface de 40 000 m<sup>2</sup>. Les activités de traitement et de transit ne sont pas limitées dans le temps.

L'Arrêté Préfectoral du 02 janvier 2008 permettait l'exploitation du site « Les Vergnes » (en rose sur la carte précédente). Cette autorisation portait notamment sur l'exploitation des terrains d'une surface d'environ 27 ha et une production maximale annuelle de 250 000 tonnes sur une durée de 15 ans. L'activité sur ce site est aujourd'hui achevée.

## 2.2 VOLONTE DE RENOUVELER LES RESERVES ET MAINTENIR L'ACTIVITE

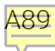
Durant leur exploitation ces dernières années, les 2 sites d'extraction de Moulin-Neuf assuraient l'approvisionnement des installations de traitement implantées sur le site « Les Bouygeas ». Celles-ci permettaient la production de granulats répondant à la demande locale.

CARRIÈRES DE THIVIERS a acquis la maîtrise foncière d'un terrain de 3,47 ha sur la commune de Gours, à environ 1,4 km de son site de Moulin-Neuf (moins de 500 m à vol d'oiseau). Des prospections géologiques ont été menées sur ce terrain et confirment la présence d'un gisement techniquement et économiquement exploitable, similaire à celui extrait par la société sur le secteur. Le volume en place permettra de maintenir un approvisionnement des installations de traitement pour 3 années supplémentaires. Ce délai permettra à CARRIÈRES DE THIVIERS d'envisager l'avenir de son activité sur le secteur.

Sur le site « les Bouygeas » de Moulin-Neuf, des matériaux inertes extérieurs sont accueillis. Il s'agit de matériaux inertes recyclables et non recyclables. A leur arrivée, ces matériaux sont contrôlés et triés. Les matériaux inertes non recyclables sont valorisés en remblais sur les anciennes zones d'extraction dans le cadre de leur remise en état, tandis que la part recyclable sert à la production de granulats secondaires. Les matériaux recyclés sont ensuite commercialisés. La fin d'autorisation prochaine du site « Les Bouygeas » de Moulin-Neuf va supprimer la possibilité de valoriser les matériaux non recyclables sur site, qui devront être dirigés vers d'autres carrières ou Installations de Stockage de Déchets inertes potentiellement éloignés. C'est pour cette raison que le projet objet du présent dossier de demande d'autorisation d'exploiter prévoit un réaménagement par remblaiement du site avec des matériaux inertes.

## 2.3 LOCALISATION DU PROJET

Le projet d'ouverture de carrière se localise au Sud de la France métropolitaine, dans la région Nouvelle-Aquitaine. Le projet s'implante sur la commune de Gours située au Nord-Est du département de la Gironde (33), à la limite départementale de la Dordogne (24).

Plus précisément, le projet s'implante au centre de la commune, en bordure Sud de l'autoroute 



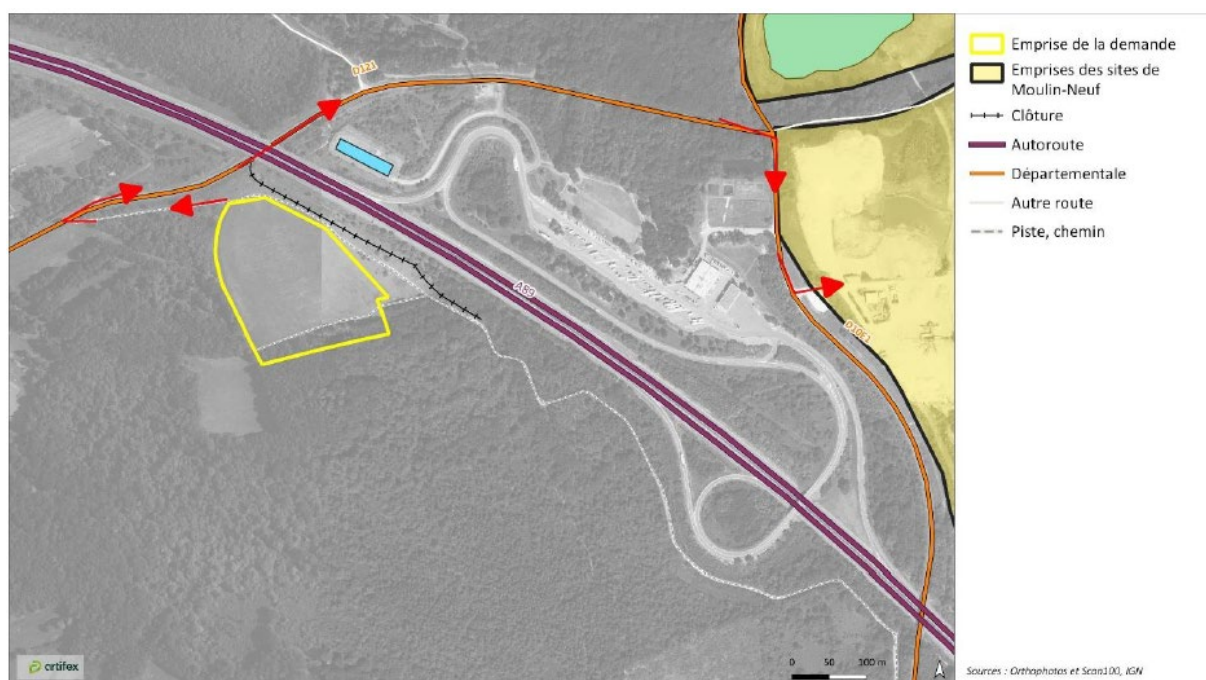


Figure 2 : Localisation de l'emprise de la demande dans le territoire communal



Figure 3 : Localisation du projet (source : ARTIFEX, 2023)

## 2.4 PRESENTATION DE L'ACTIVITE PROJETEE

### 2.4.1 PRESENTATION GENERALE

L'emprise du projet, objet de la demande, correspond à une prairie en bordure de l'autoroute et enclavée dans un massif boisé.

L'ouverture d'une carrière sur ce site permettrait l'extraction de matériaux alluvionnaires qui seront acheminés sur le site de traitement et de négoce de la société, implanté sur la commune de Moulin-Neuf (24). Les granulats élaborés sur ce site permettent d'alimenter un secteur local pour les activités du bâtiment et des travaux publics notamment.

Le tableau ci-dessous présente les grandes caractéristiques du projet.

Caractéristiques	Projet
Surface	3 ha 46 a 80 ca
Surface exploitable	~2,8 ha
Volume de découverte	45 500 m <sup>3</sup> (dont 5 500 m <sup>3</sup> environ de terres végétales)
Gisement commercialisable	235 000 tonnes
Durée demandée	8 ans Environ 3 années d'extraction Environ 5 à 6 années d'accueil d'inerte et de finalisation de remise en état (partiellement menée en parallèle de l'extraction)
Production annuelle moyenne	80 000 t
Production annuelle maximale	135 000 t
Surface de transit	Environ 3 000 m <sup>2</sup>
Traitement	Pas de traitement sur site, réalisé sur le site existant de Moulin Neuf (environ 1,4 km de distance)
Volume annuel de matériaux inertes extérieurs accueillis	50 000 t/an en moyenne (100 000 t/an au maximum) Uniquement valorisation en remblais. Les matériaux recyclables sont orientés sur le site de Moulin-Neuf.
Déboisement	1 600 m <sup>2</sup>

**Figure 4 : Tableau de présentation des caractéristiques principales du projet (source : ARTIFEX, 2023)**

L'activité sur le site de Gours se décomposera en plusieurs opérations :

- **Décapage du gisement** : il s'agira de retirer les stériles recouvrant le gisement alluvionnaire (terres végétales et couches argileuses). Ces matériaux seront stockés en limites périphériques du site, sous forme de merlons ou seront directement employés pour la remise en état du site ;

- **Exploitation du gisement** : il s'agira d'extraire le gisement de matériaux alluvionnaires à la pelle. Cette opération mettra à jour la nappe alluviale créant un plan d'eau ;
- **Transit et évacuation du tout-venant** : après extraction, les matériaux bruts seront stockés temporairement en bordure du lac d'extraction pour ressuyage. Ils seront ensuite repris au chargeur pour alimenter les camions assurant leur acheminement jusqu'au site de traitement de Moulin-Neuf. Les transporteurs emploieront le chemin bordant le site qui sera consolidé, puis la D121 et la D10E1 ;
- **Commercialisation** : depuis la plateforme de traitement de Moulin-Neuf, les matériaux sont commercialisés. La zone de chalandise de ce site correspond à environ 30 km suivant l'axe de la vallée de l'Isle et une vingtaine de kilomètres perpendiculairement à cette vallée. Ainsi, ce site approvisionne un marché local, limitant les distances de transport et permettant de limiter les coûts des granulats (matière première des chantiers) ;
- **Accueil de matériaux inertes extérieurs** : sur son site de Moulin-Neuf, la société CARRIERES DE THIVIERS assure un accueil de déchets inertes des chantiers du BTP. Ces matériaux sont contrôlés, triés et enregistrés avant d'être, soit recyclés pour la production de granulats secondaires pouvant, pour certains usages, se substituer à la ressource alluvionnaire, soit valorisés en remblaiement dans le cadre de la remise en état des anciennes zones d'extraction. La remise en état du site de Moulin-Neuf étant bien avancée, la société souhaite pouvoir accueillir ces matériaux inertes non recyclables sur le site de Gours afin de remblayer intégralement le site, après exploitation, et restituer un terrain proche de l'état actuel ;
- **Remise en état du site** : parallèlement à l'exploitation, le site sera réaménagé. Cette opération consistera au remblaiement de la fosse d'extraction afin de reformer des terrains hors d'eau, similaires aux terrains d'origine. Ce remblaiement sera réalisé avec les stériles du site ainsi qu'avec les matériaux inertes extérieurs. La terre végétale d'origine, stockée séparément des autres stériles, sera régalée en dernière couche afin de restituer la qualité agronomique des sols.

## 2.4.2 PROJET D'EXPLOITATION

Le projet consiste en l'**exploitation d'un gisement de matériaux alluvionnaires** sur la commune de Gours sur un site d'une surface d'environ **3,47 ha**. Le rythme de production annuelle sera de **80 000 t en moyenne (135 000 t au maximum)**.

Après extraction, le **tout-venant brut sera chargé dans des transporteurs** assurant leur **transfert vers le site de traitement** de la société implanté sur la commune voisine de Moulin-Neuf.

Une activité contrôlée **d'accueil de matériaux inertes** sera également mise en place afin de remblayer le site dans le cadre de la remise en état des terrains. Le volume annuel accueilli sera de l'ordre de **50 000 t/an** de matériaux inertes (environ 30 000 à 60 000 m<sup>3</sup> /an).

La durée d'extraction sera de 3 années pour l'extraction et environ 6 années d'accueil de matériaux inertes extérieurs pour le remblaiement de la fosse (partiellement à cheval avec l'activité d'extraction). Ainsi, la demande est faite pour **une durée de 8 ans**. L'illustration suivante présente le projet d'exploitation.

L'illustration ci-après présente le projet d'exploitation.



**Sur le site de Gours, seule une activité d'extraction sera menée.**

Avec un besoin de 80 000 tonnes de matériaux par an, le projet d'exploitation permettra une production sur une durée de 3 années





**Figure 6 : Phasage de remblaiement (source : ARTIFEX, 2023)**

## 2.4.3 REMISE EN ETAT

Conformément à l'article 12 de la circulaire n°96-52 du 2 juillet 1996 relative à l'application de l'arrêté du 22 septembre 1994 sur les carrières, une remise en état des terrains exploités en carrière est prévue :

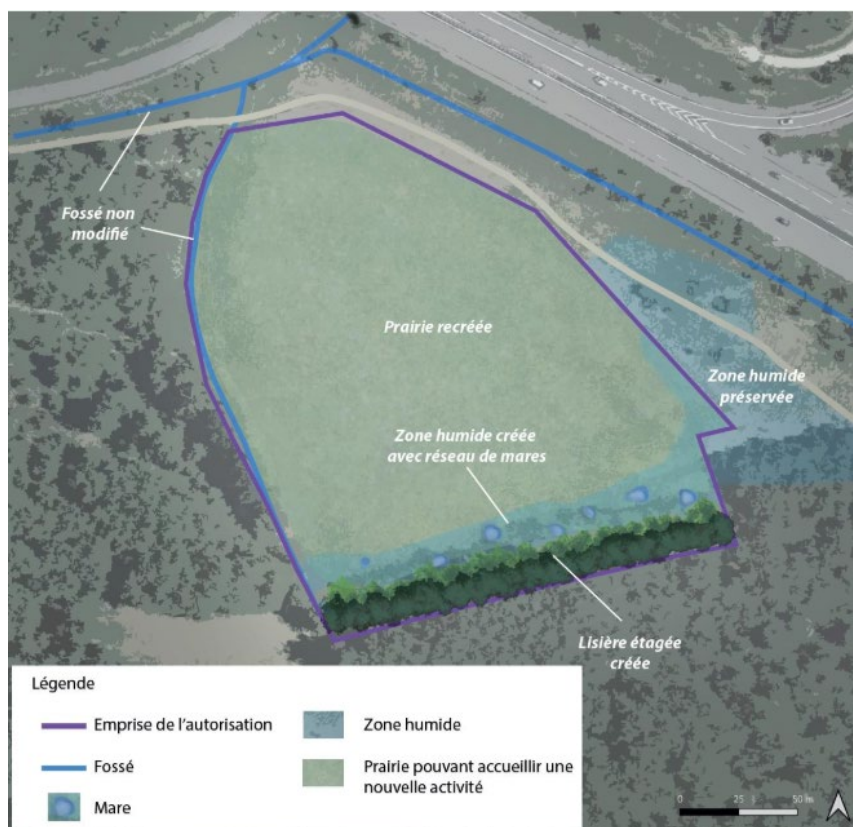
- Le terrain sera nettoyé ;
- Les zones à remblayer seront comblées à l'aide des stériles du site ou de matériaux extérieurs ;
- Le terrain sera aménagé de manière à l'insérer de façon harmonieuse dans le paysage environnant et à permettre une réutilisation du site.

**Ainsi, 100% des terrains seront restitués à une cote similaire à l'état initial.**

### ► Aménagement de la lisière Sud

La lisière du massif boisé au Sud du site aura été reculée d'une dizaine de mètres dans le cadre de l'extraction, afin de valoriser au maximum le gisement présent sur le site.

Après remblaiement de ce secteur, cette lisière sera travaillée en favorisant une structure dite pluristratifiées. La mise en place de ces lisières, très favorables aux espèces du secteur (reproduction, chasse, repos, transit) : les chauvesouris (*Minioptère de Schreibers*, *Pipistrelle commune*, *Pipistrelle de Kuhl*, *Pipistrelle pygmée*, *Vespère de Savi...*), les reptiles (*Couleuvre verte et jaune*, *Lézard des murailles*, *Lézard à deux raies...*), le cortège avifaunistique lié à ces milieux.



**Figure 7 : Projet de remise en état**

Le long du massif boisé, dans la continuité des plantations d'arbustes, une zone dépressionnaire sera conservée. Ainsi, cette zone permettra une récupération des eaux de ruissellement qui, du fait de la nature des limoneuses des sols, s'infiltreront ou s'évaporeront très lentement. Cette bande de terrain d'environ 25 m de large sera ainsi favorable au développement d'une zone humide.

Afin de créer un habitat au plus favorable et permettre un développement rapide de ce milieu, des aménagements seront tout de même réalisés : mise en défens de la zone, modelage du secteur pour favoriser un drainage des eaux, création d'un réseau de mare de faible profondeur, diversifier les habitats (mise en place de pierriers en bordure de mare par exemple).

# **3** ETAT INITIAL DE L'ENVIRONNEMENT

## 3.1 MILIEU PHYSIQUE

### LE CLIMAT

Le secteur du site d'étude est caractérisé par un climat océanique aquitain. Les étés sont chauds et les hivers doux, avec une pluviométrie légèrement supérieure à la moyenne nationale. En effet, en moyenne, la pluviométrie annuelle est de 798,1 mm, au-dessus de la moyenne nationale (770/an).

Les vents dominants proviennent d'un axe d'Ouest.

Les terrains étudiés ne font l'objet d'aucun microclimat.

### LES SOLS

D'après la carte géologique du BRGM au 1/50 000e de Montpon-Ménestérol (n° 781), le projet se situe à l'aplomb des moyennes terrasses alluviales (Fw) de l'Isle composées de Sables grossiers plus ou moins argileux, graviers et galets.

Les terrains étudiés sont composés de formations alluviales constituées de sables argileux à graviers. Le sol du site d'étude est de type limono-argileux plus ou moins humide. Il présente une perméabilité moyenne à faible du fait de la forte teneur en argile de la couche de recouvrement.

Les sondages pédologiques ont révélé la présence de zones humides sur la partie Est des terrains.

Le site d'étude se place au Sud de la vallée de l'Isle, sa topographie est plane. L'altitude des terrains est comprise globalement entre 33,5 m NGF à l'Ouest et 35 m NGF au Nord et à l'Est. Lors des passages sur le site, des flaques ont fréquemment été observées sur sa partie Est/Sud-Est, issues de très légères dépressions dans les matériaux superficiels moins perméables.

### LES RESSOURCES EN EAU

#### ■ LES EAUX SOUTERRAINES

Neuf unités aquifères et plusieurs unités semi-perméables et imperméables sont présentes au droit du site de projet et trois des unités aquifères se trouvent à l'affleurement.

Au regard de la présence de trois nappes aquifères en surface évoluant dans un milieu poreux, ces dernières présentent une certaine sensibilité au risque de pollution.

Les masses d'eau souterraines localisées au droit du site subissent certaines pressions diffuses liées aux produits phytosanitaires mais présentent toutefois un bon état chimique. Seule la masse d'eau FRFG080C présente un mauvais état quantitatif.

#### ■ LES EAUX SUPERFICIELLES

Le secteur du site d'étude se trouve sur le **bassin Adour-Garonne** et plus précisément sur le **bassin versant de l'Isle aval**. L'Isle est un cours d'eau d'une longueur de 255 km, prenant sa source dans le Massif central sur la commune de Janailhac en Haute-Vienne pour se jeter dans la Dordogne, au Nord de Bordeaux, en Gironde. Par ailleurs, plusieurs fossés ou cours d'eau intermittents sont identifiés dans l'aire d'étude immédiate. Ils s'écoulent ensuite vers le cours d'eau de l'Isle ou du ruisseau du Courbarieu.



Plusieurs bassins sont présents dans un rayon de 500 mètres. Ils correspondent aux vestiges laissés par l'activité des carrières sur ce territoire de la vallée de l'Isle. Un bassin de gestion des eaux de l'autoroute et de l'aire de service des Palombières est également présent de l'autre côté de l'A89.

Aucun cours d'eau ni plan d'eau n'est présent sur les terrains du site d'étude.

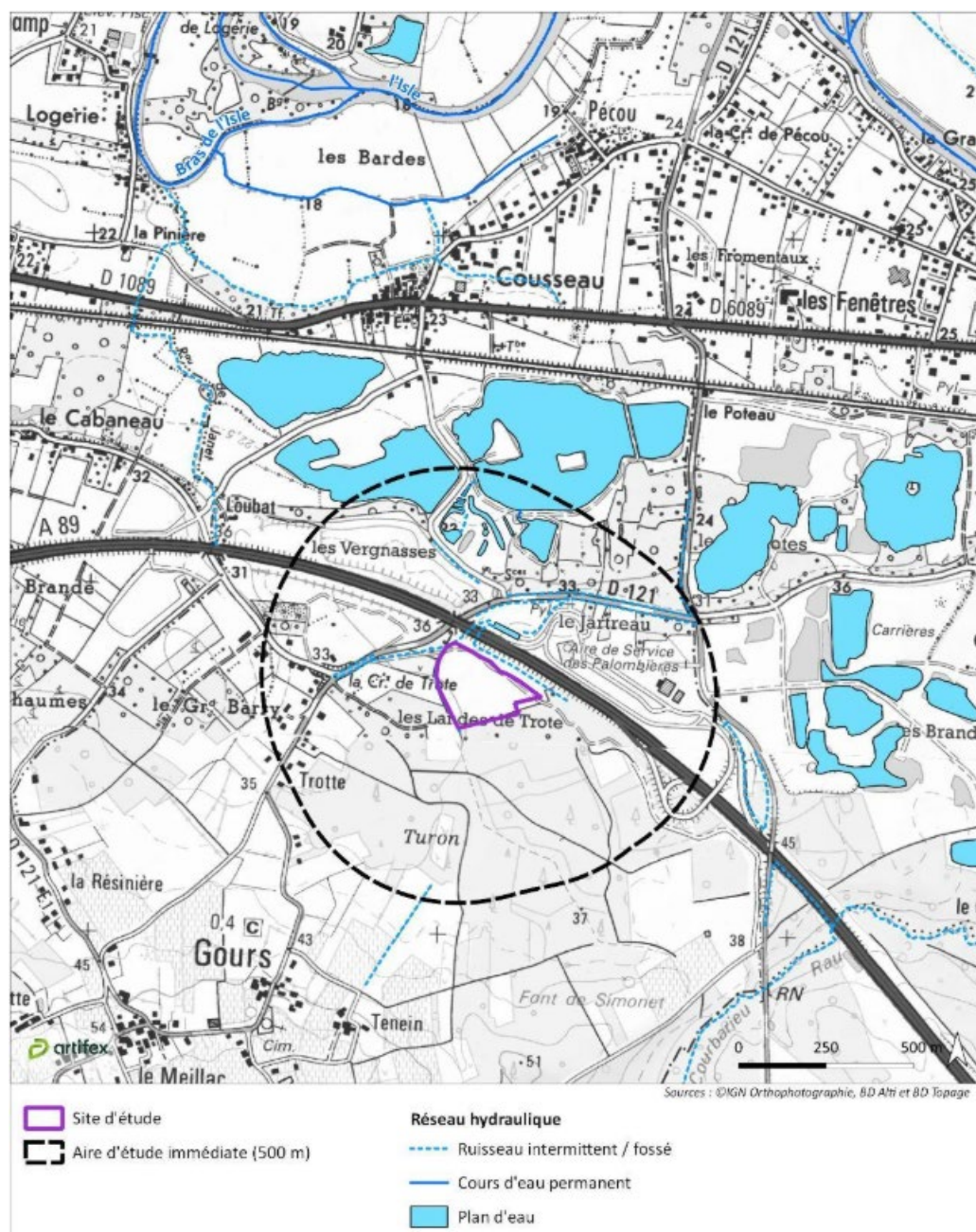


Figure 8 : Carte du contexte hydrologique général (source : ARTIFEX 2023)

Dans le cadre de la Directive Cadre sur l'Eau (DCE), les eaux superficielles et souterraines ont subi un découpage afin d'évaluer et de suivre la qualité de celles-ci. Ces masses d'eau servent d'unité d'évaluation de la qualité des eaux. En conséquence, les cours d'eau de France ont été scindés administrativement en plusieurs masses d'eau superficielles. De ce fait, le site d'étude appartient à la masse d'eau au titre de la DCE : **FRFR288A : L'Isle du confluent du Cussona (inclus) au confluent de la Dronne**

La masse d'eau présente un bon état chimique et état écologique moyen. L'objectif de bon état est reporté à 2027.

D'après l'ARS, aucun captage ou périmètre de protection ne sont situés sur la commune de Gours.

#### LES RISQUES NATURELS

Aucun des risques identifiés dans les abords du projet n'est à l'origine d'une dégradation sur le site du projet qui pourrait entraîner un impact significatif sur l'environnement.

## 3.2 MILIEU NATUREL

#### LES ZONES NATURELLES D'INTERET OU PROTEGEES

Le périmètre de projet s'inscrit en dehors des secteurs à forts enjeux de biodiversité identifiés dans le SCoT ou par les autres zonages réglementaires (zonage Natura 200, ZNIEFF...).

#### LES FONCTIONNALITES ECOLOGIQUES

Le site d'étude et son aire d'étude immédiate sont composés d'un milieu ouvert de prairies et d'une partie identifiée comme forêt de feuillus.

En termes de corridors écologiques sur le site d'étude, les éléments boisés apparaissent favorables aux déplacements des espèces. Parmi ceux-ci, le rôle notable de corridors de déplacement et de réservoir de biodiversité est à mettre en avant pour les amphibiens, les reptiles et les mammifères. Ces entités boisées sont également des sites de nidification pour de nombreux oiseaux, comme la Tourterelle des bois et le Pic épeichette qui ont été contactés sur le site d'étude par exemple.

Aux abords du site d'étude, on trouve une importante zone humide au Nord qui est caractérisé par plusieurs étangs. Cette zone humide est favorable à de nombreuses espèces et représente un réservoir de biodiversité important pour les odonates, les oiseaux et les

**Au regard du SRCE, le site d'étude n'est inclus dans aucun réservoir de biodiversité et corridor de déplacement.**

#### MILIEUX NATURELS ET FLORE

114 espèces ont été identifiées au cours des différentes sessions d'inventaires sur une surface d'environ 9,1 ha. Différents cortèges floristiques cohabitent :

- un cortège inféodé aux milieux prairiaux (Centaurée jacée, Séneçon de Jacobée, Lotier des marais, etc.) ;
- un cortège associé aux milieux semi-ouverts (Prunellier, Aubépine, Ronce, etc.) ;
- un cortège des milieux forestiers (Chêne pédonculé, Fragon, Pâturin des bois, Germandrée scorodaine, etc.).

Sur le site d'étude, le cortège dominant celui des milieux prairiaux.

Parmi les espèces inventoriées, une seule présente un enjeu de conservation notable : **la Jacinthe des bois**. Deux stations de cette espèce ont été observées dans le site d'étude et l'aire d'étude immédiate. Un plant isolé a été repéré en partie Nord-Ouest de l'aire d'étude immédiate, et une station d'environ 10 000 plants a été repérée en limite Sud-Ouest du site d'étude et de l'aire d'étude immédiate.

## ZONES HUMIDES

D'après la bibliographie, aucune zone humide effective ou probable ne se situe sur le site d'étude. Dans l'aire d'étude éloignée, de nombreuses zones humides probables et quelques zones humides effectives sont présentes. Pour la plupart, elles sont associées à la rivière L'Isle et ses affluents (Le Courbarieu, Le Galant, etc.)

Cependant, au sein du site d'étude et son aire d'étude immédiate, il ressort la présence de zones humides identifiées par les critères de végétation et la pédologie, représentant une superficie **totale d'environ 1,78 ha**.

## FAUNE

### ■ AVIFAUNE :

Au total, **29 espèces d'oiseaux** ont été observées sur le site d'étude et son aire d'étude immédiate. Elles appartiennent aux principaux cortèges suivants :

- les espèces de milieux buissonnants, que l'on rencontre dans les fourrés, les ronciers, les prunelliers, comme la Fauvette grisette et l'Hypolais polyglotte ;
- les espèces des milieux boisés, qui sont cantonnées aux zones arborées pour leur reproduction, telles que la Tourterelle des bois, le Lorient d'Europe ou encore la Grive draine ;
- les espèces des milieux bâtis, telles que l'Hirondelle de fenêtre, la Bergeronnette grise et le Martinet noir.

D'autres espèces ne sont pas considérées comme nicheuses sur le site d'étude et son aire d'étude immédiate, mais utilisent ceux-ci comme lieu d'alimentation. C'est le cas notamment de certains rapaces comme le Milan noir.

Sur l'ensemble des espèces observées, 5 sont patrimoniales :

- ▶ Trois espèces à enjeu modéré qui nichent dans les boisements de l'aire d'étude immédiate : la Linotte mélodieuse, la Tourterelle des bois et le Pic épeichette
- ▶ Deux espèces à enjeu faible qui ne niche ni sur le site d'étude ni sur l'aire d'étude immédiate, observé pendant la période de nidification : une hirondelle rustique et le milan noir

#### ■ CHIROPTERES :

Les potentialités du gîte du site d'étude sont globalement faibles, pourtant les enregistrements ont permis d'identifier au moins 16 espèces de chiroptères. Le peuplement est **dominé par la Pipistrelle commune qui représente 43% des contacts**, viennent ensuite **la Pipistrelle de Kuhl** avec 32% des enregistrements ou encore **la Sérotine commune** avec 10%.

Parmi les 16 espèces identifiées avec certitude, **13 sont patrimoniales**. Elles sont présentées dans les fiches espèces suivantes :

- ▶ 1 espèce à enjeu fort présent toute la saison active sur le site de l'étude : le Minioptère de Schreibers
- ▶ 12 espèces à enjeu modéré : le Murin à moustaches, la Noctule commune, la Pipistrelle de Nathusius, la Pipistrelle pygmée, la Barbastelle d'Europe, le Grand Rhinolophe, le Murin à oreilles échancrées, le Murin de Natterer, la Noctule de Leisler, l'Oreillard gris, le Petit Rhinolophe et la Sérotine commune

#### ■ MAMMIFERES TERRESTRES :

Aucune espèce protégée n'a été observée, les enjeux sont considérés comme très faible.

#### ■ AMPHIBIENS :

Au total, 3 espèces d'amphibiens ont été observées sur le site d'étude et son aire d'étude immédiate : le Crapaud calamite, la Grenouille verte et la Salamandre tachetée.

Parmi les 3 espèces observées, une est patrimoniale : **le Crapaud calamite** (*Epidalea calamita*).

#### ■ REPTILES :

Au total, 3 espèces de reptiles ont été observées sur le site d'étude et son aire d'étude immédiate. Il s'agit de la Couleuvre verte et jaune, du Lézard des murailles et du Lézard à deux raies.

Bien que protégées, les espèces observées sont communes et non menacées. Elles ne présentent pas d'enjeu de conservation.

#### ■ ENTOMOFAUNE

Seules 3 espèces d'odonates ont été contactées au sein du site d'étude et son aire d'étude immédiate, dont une est patrimoniale : **la Cordulie métallique** (*Somatochlora metallica*).

Un individu a été observé au Nord-Ouest de l'aire d'étude immédiate. Le site d'étude n'abrite aucun habitat favorable à la reproduction de l'espèce. Cependant, elle peut se reproduire dans un ensemble de zones humides qui se trouve à 200m au Nord de l'aire d'étude immédiate.

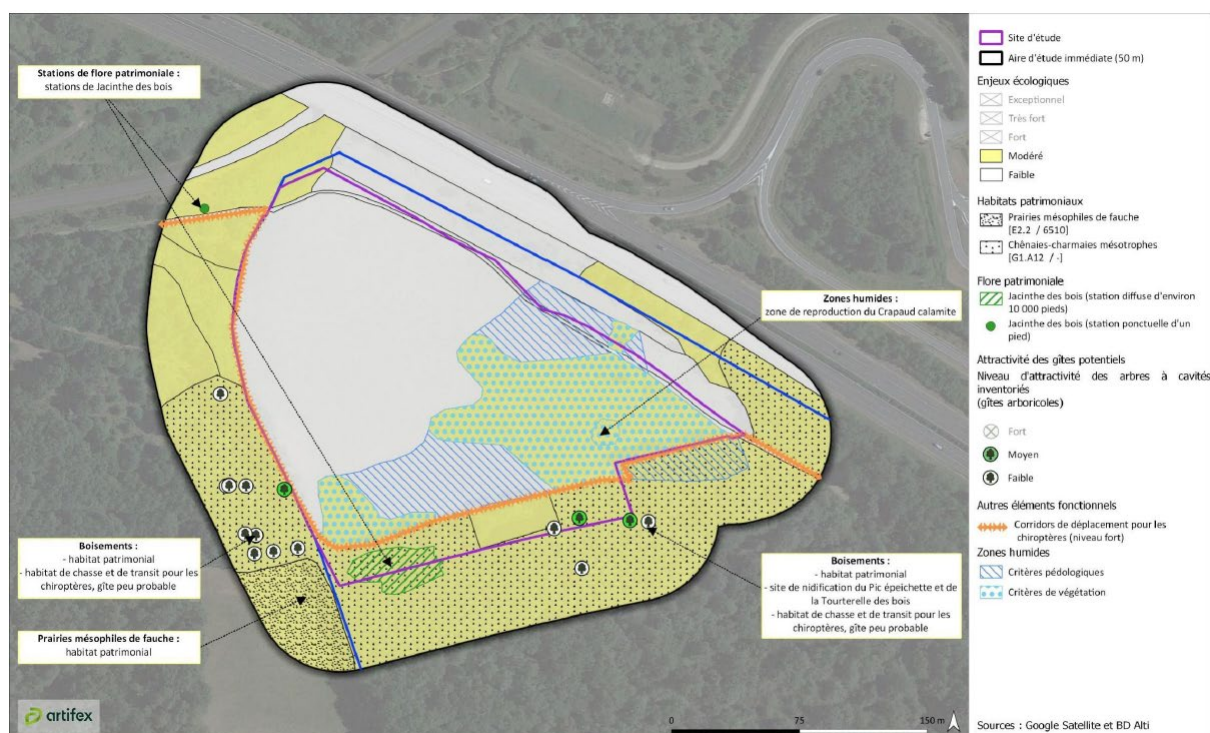
### SYNTHESE DES ENJEUX LIES AU MILIEU NATUREL

---

**Tableau 1: Tableau synthétique des enjeux liés au milieu naturel**

Taxon / composante	Observations	Enjeu retenu
Zones naturelles d'intérêt ou protégée	Le site ne se situe dans aucune zone naturelle protégée	Faible
Fonctionnalité écologique	Le site n'est inclus dans aucun réservoir de biodiversité et corridor de déplacement	Faible
Habitat	Présence de Landes à Molinie en bon état de conservation, habitat caractéristique de zones humides	Modéré
Flore	1 espèce protégée la Jacinthe des bois	Modéré
Zones humides	Présence de 1,7 ha de zones humides dans la zone d'implantation	-
Avifaune	1 espèce protégée à enjeu fort, la Fauvette pitchou 1 espèce protégée à enjeu assez fort, le Circaète Jean le Blanc 3 espèces à enjeu modéré : le Tarier patre, l'Engoulevent d'Europe et le Pic noir	Fort
Chiroptère	Présence de 13 espèces dont : 1 espèce protégée à enjeu fort, le Minioptère de Schreibers 12 espèces à enjeu local modéré	Faible à Modéré
Mammifères terrestres	Absence d'espèces protégées ou patrimoniales	Très faible
Amphibiens	1 espèce protégée à enjeu modéré : le crapaud calamite	Modéré
Reptiles	Absence d'espèces protégées ou patrimoniales	Très faible
Entomofaune	1 espèce protégée à enjeu faible, le cordulie métallique	Faible à Modéré





**Figure 9 : Cartographie des enjeux globaux faune et flore (source : ARTIFEX)**

### 3.3 LE PATRIMOINE BATI ET PAYSAGER

Un élément du patrimoine réglementé est présent sur la commune de Gours.

Il s'agit de l'Eglise Saint-Pierre situé à 1 km au Sud-Ouest du site d'étude.

Cet élément est protégé avec un périmètre de protection d'un rayon de 500 m. Le site d'étude n'est pas inclus dans le périmètre de protection d'un monument historique.

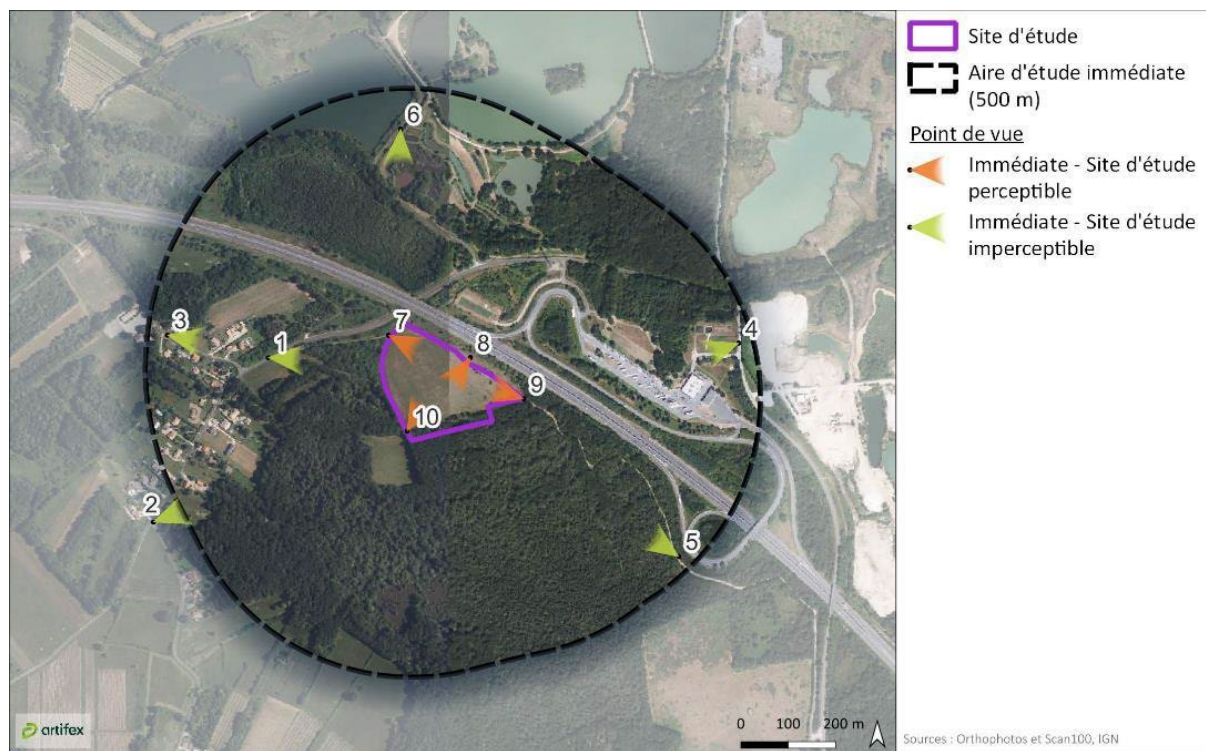
**A noter que du fait de la topographie locale et de l'occupation du secteur (boisement, cultures, bâtiments...), aucune co-visibilité n'existe entre le site d'étude et l'Eglise Saint Pierre.**

Globalement, au regard de la topographie du secteur d'étude localisé dans la vallée de l'Isle et également du fait de la présence d'obstacles naturels ou artificiels, les perceptions disparaissent rapidement en s'éloignant du site d'étude. Le site est entouré d'un boisement très dense qui constitue une barrière naturelle.

L'autoroute A89, surélevée de 2 m en moyenne par rapport au site d'étude, crée un écran efficace depuis le Nord. Les boisements entourant le site d'étude complètent ce masque. Néanmoins l'autoroute est, elle, en covisibilité avec le site. L'autoroute A89 surplombe le site d'étude en limite Nord. Depuis cet axe, des vues directes sur les terrains sont présentes.

La tâche urbaine étant assez éloignée, peu d'enjeux humains sont à déplorer au paysage du site. Les quelques hameaux les plus proches sont quant à eux mis à distance par la présence des nombreux masques visuels.

**La topographie plane associée à la forte trame arborée, où s'insère le site d'étude, permet de limiter les vues. Celles-ci sont contenues aux lisières directes (chemin et autoroute).**



**Figure 10 : Synthèse des enjeux paysagers à l'échelle du site de projet\_ prises de vue et perceptibilité du site (source : ARTIFEX)**

## 3.4 LE MILIEU HUMAIN

### LA POPULATION

La commune de Gours a une superficie de 7,89 km<sup>2</sup>. En 2019, la commune comptait 549 habitants.

Elle se trouve à l'intersection de deux départements, la Gironde et la Dordogne, cumulant plus de 2 millions d'habitants. Sa position lui permet de desservir la métropole bordelaise et le territoire du Grand Libournais.

Elle est inscrite dans un territoire très dynamique avec une population croissante depuis le début des années 2000.

La population communale de Gours est regroupée sur 3 zones différentes avec :

- Une zone au Sud du territoire communal composée du centre-bourg, situé à 800 m au Sud-Ouest du site d'étude ;
- Un hameau au centre de la commune composé des lieux-dits « Le Grand Barry », « Trotte » et « La Croix de Trote » compris dans l'aire d'étude immédiate ;
- Un hameau au Nord constitué des lieux-dits « Cousseau » et « Pécou », situé à environ 1 km au Nord du site d'étude.

### ACTIVITE INDUSTRIELLE

D'une manière générale, le secteur industriel du département de la Gironde (hormis l'agro-alimentaire) se concentre principalement autour des grandes agglomérations. De nombreuses industries se sont également développées proches de Marmande et le long de l'autoroute A62.

Une ICPE est présente en limite de l'aire d'étude immédiate. Il s'agit de la carrière « les Bouygeas » de Moulin-Neuf exploitée par CARRIERES DE THIVIERS. La société est autorisée à exploiter une carrière de sables, graviers et galets sur la commune de Moulin-Neuf, dans le département de la Dordogne. La carrière située à l'Ouest de la commune est autorisée par l'Arrêté Préfectoral du 31 juillet 2017. La production maximale autorisée est de 135 000 tonnes par an sur 8 années, soit jusqu'en juillet 2025.

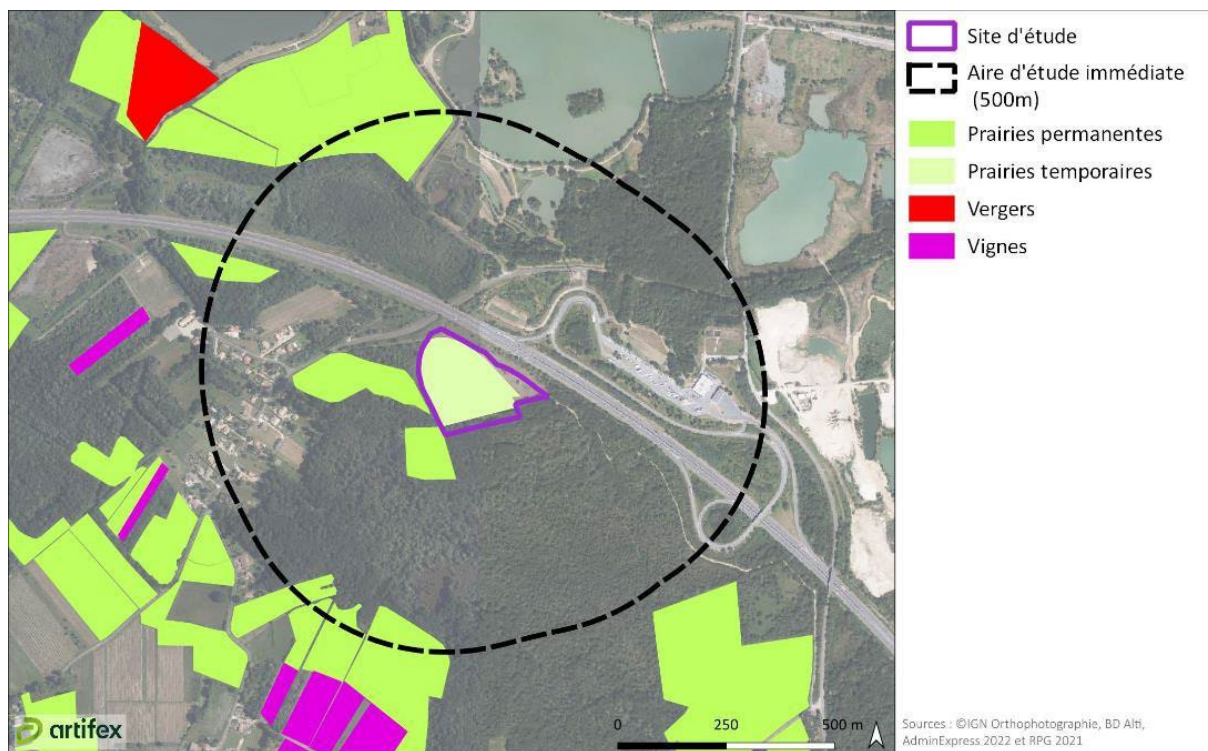
### ACTIVITE AGRICOLE

Le contexte agricole de la commune de Gours est peu développé, peu représentatif de la place de l'agriculture et de la place de la viticulture dans le département.

L'orientation technico-économique de la commune du site d'étude correspond à la catégorie viticole. Aucune culture n'est recensée dans l'aire d'étude immédiate. Il est à noter que le site est occupé par une prairie temporaire.

Trois AOP concernent les terrains étudiés. Des boisements assez anciens sont présents aux abords et sur une partie du site d'étude. Il s'agit d'une forêt fermée de feuillus.





**Figure 11 : Destination agricole des terrains de l'aire d'étude immédiate (source : ARTIFEX)**

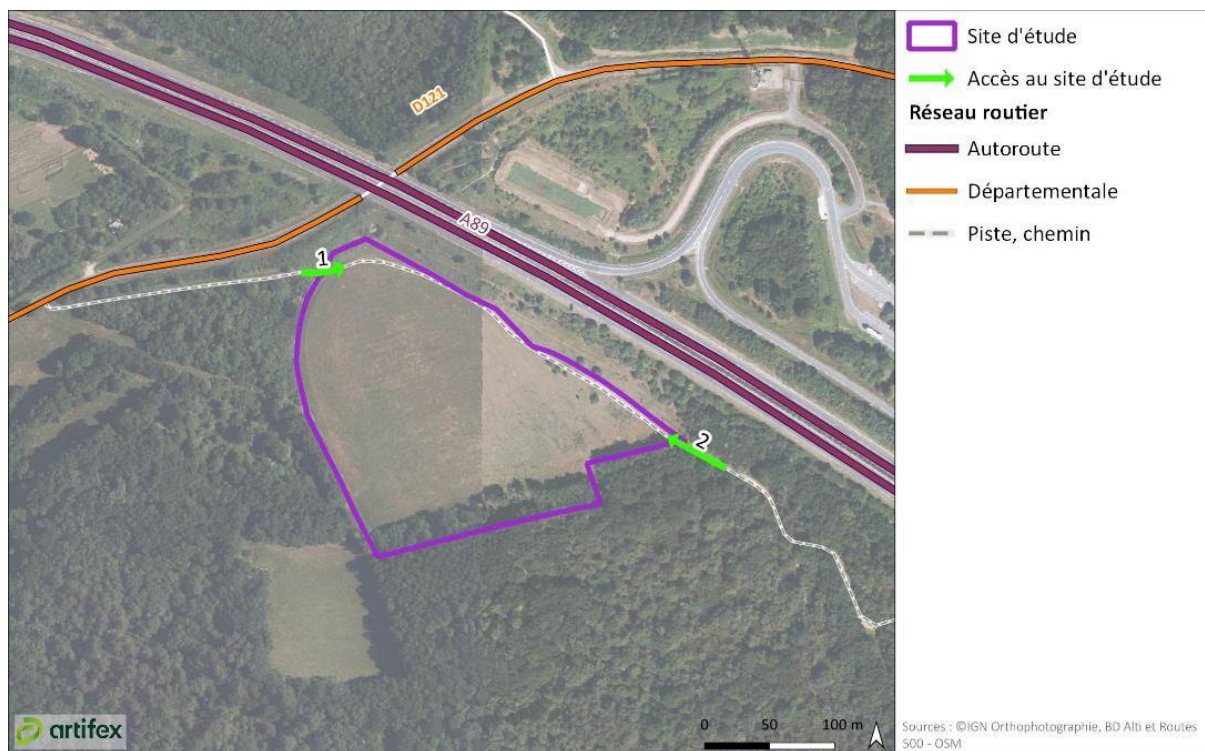
#### LE VOISINAGE DU SITE DE PROJET

Le site étudié est localisé en périphérie de la commune de Gours, dans un contexte à caractère rural. Le site, un ancien terrain agricole, est bordé par l'A89 et il est entouré de forêts.

Les habitations les plus proches se situent à 300 m au Sud-Ouest, route du Coopé-Club. Une barrière végétale sépare le site de ces habitations.

#### LA MOBILITE

Le terrain étudié est accessible depuis l'est et l'ouest par l'autoroute A 89 puis par le sud depuis un chemin sur la D121 depuis Gours.



**Figure 12 : Accessibilité du site (source : ARTIFEX)**

#### QUALITE DE VIE ET SANTE HUMAINE

Les centres d'incendie et de secours les plus proches du site d'étude sont :

- ▶ Caserne de pompier de Montpon-Ménestérol (à 11 km du site de projet) ;
- ▶ Caserne de pompier de Coutras (à 17 km du site de projet).

Le site d'étude n'est a priori pas concerné par des sols pollués ou par des pollutions lumineuses. Cependant, le passage de l'A89 est source de pollution sonore.

#### SYNTHESE DES ENJEUX DU MILIEU HUMAIN

- ▶ Le site d'étude se place à l'extérieur du centre-bourg de la commune de Gours, en zone rurale.
- ▶ Le contexte économique est majoritairement porté par le secteur de la construction ainsi que par le tertiaire.
- ▶ Une ICPE se localise en limite de l'aire d'étude immédiate, sur la commune voisine, il s'agit d'une carrière également exploitée par la société CARRIERES DE THIVIERS.
- ▶ Les départements de la Gironde et de la Dordogne font partie des départements les plus touristiques de la France.
- ▶ L'aire de repos des Palombières, le Coopé-Club de Gours ainsi qu'une partie des plans d'eau du Domaine de la Bouage sont compris dans l'aire d'étude immédiate.
- ▶ Le site d'étude est considéré comme étant bien desservi grâce à sa proximité avec la D121 et l'A89. De plus, une piste traverse les terrains du site d'étude.

## **3.5 SYNTHÈSE DE L'ÉTAT INITIAL DE LA ZONE ET DES MILIEUX SUSCEPTIBLES D'ÊTRE AFFECTÉS PAR LE PROJET**

Les principales sensibilités et enjeux liés au milieu physique sont les suivants :

- ▶ La gestion du gisement alluvionnaire ;
- ▶ La gestion de la ressource en eau (souterraine et superficielle).

Les principales sensibilités et enjeux liés au milieu naturel sont les suivants :

- ▶ Optimiser l'impact sur les milieux naturels abritant la faune et la flore protégée (Minoptère de Schreibers) ;
- ▶ Limiter l'impact sur les zones humides recensées sur le site, qui sont des lieux de ponte pour trois espèces d'amphibiens protégés.

Les principales sensibilités et enjeux liés au patrimoine bâti et au paysage sont les suivants :

- ▶ Aucun site patrimonial protégé n'est présent dans le secteur du site d'étude ;
- ▶ Enjeux d'intégration paysagère du site dans ce paysage plat, avec notamment les vallées de l'Isle et de la Dronne.

Les principales sensibilités et enjeux liés au milieu humain sont :

- ▶ La dynamisation de l'économie locale ;
- ▶ Être en cohérence avec les objectifs et règles du SCoT et du PLU
- ▶ Optimiser la gestion des nuisances et pollutions (déchets, visuels...) pour un confort et une hygiène de vie de qualité et un environnement sain pour les usagers du secteur

# **4**

## **EVALUATION DES INCIDENCES NOTABLES DE LA MISE EN COMPATIBILITE DU PLU SUR L'ENVIRONNEMENT**

## 4.1 PERSPECTIVE D'ÉVOLUTION EN L'ABSENCE DE LA DECLARATION DE PROJET

Tableau 2 : Synthèse des évolutions des composantes environnementales au regard du projet

Composantes environnementales	Evolution probable de l'environnement sans le projet	Evolution de l'environnement avec la déclaration de projet
Climat	Aucune évolution	Aucune évolution
Contexte géologique et topographie	Aucune évolution	Les déblais nécessaires pour l'exploitation de matériaux modifient la géologie et la topographie locale.  Le projet prévoit néanmoins une remise en état du site.
Sol	Aucune évolution.	Les déblais nécessaires pour l'exploitation de matériaux modifient la qualité du sol  Le projet prévoit néanmoins une remise en état du site.
Ressource en eau	Aucune évolution	Pas d'évolution notable.
Risques	Aucune évolution	Pas d'évolution notable.
Périmètre d'inventaire des milieux naturels	Le site de projet n'est pas concerné par des espèces ou des habitats Natura 2000. L'absence d'interaction se poursuivra.	Aucune évolution
Enjeux écologiques faune/flore	À la suite des relevés écologiques de terrain, la richesse biologique modérée de la zone a été mise en évidence. L'absence d'activité sur le secteur préserverait les milieux. A noter que cet état n'est valable qu'en cas de maintien d'une activité de prairie sur le site permettant de maintenir des milieux ouverts...	L'étude naturaliste menée a permis de maîtriser les impacts potentiels sur l'écologie locale, liés au projet en évitant les milieux à plus forts enjeux et en proposant une compensation pour les habitats humides impactés.
Grand paysage	L'absence de projet ne modifiera pas le paysage actuel. Les terrains continueront à être utilisés en prairie  ou, en cas d'arrêt de cette pratique, s'enfricheront.	Du fait de la présence d'un massif boisé important autour du site, le projet n'aura aucune incidence sur le grand paysage

Composantes environnementales	Evolution probable de l'environnement sans le projet	Evolution de l'environnement avec la déclaration de projet
Paysage rapproché et immédiat	Le paysage rapproché n'évoluera pas.	<p>Le projet d'exploitation induira l'ouverture d'une zone d'exploitation sur une faible emprise. La localisation du site réduit</p> <p>notablement les points de vue. Des visibilitées ponctuelles depuis des voies de circulation apparaitront sans créer d'incidence notable.</p> <p>L'activité ne présentera pas de covisibilité avec des éléments patrimoniaux.</p>

Composantes environnementales	Evolution probable de l'environnement sans le projet	Evolution de l'environnement avec la déclaration de projet
Milieu Humain	<p>Les terrains sont actuellement utilisés en prairie.</p> <p>Les autres réserves disponibles sur le secteur, arrivant à terme, ne permettront pas un maintien de l'activité de la société CARRIERES DE THIVIERS sur la commune voisine de Moulin-Neuf. Cela remettrait en cause un approvisionnement local en granulats et donc les activités des clients de la société. En effet, un approvisionnement des installations de Moulin-Neuf par des sites plus éloignés n'est pas viable à moyen terme. De même, un approvisionnement du secteur par des granulats d'autres carrières pourrait, augmenter les distances de transport, les émissions de GES, le trafic routier et les coûts de la matière première remettant en cause la faisabilité économique de certains chantiers.</p> <p>Le bassin de consommation présente un équilibre précaire entre production et consommation, notamment impacté par la proximité de l'agglomération bordelaise largement déficitaire en matériaux.</p> <p>Enfin, en l'absence de zone à remblayer, la société CARRIERES DE THIVIERS pourrait difficilement maintenir une activité de recyclage sur le secteur</p> <p>Sans le projet, la cessation d'activité d'extraction dans le secteur peut avoir d'importants effets sur l'économie locale et la perte d'emplois.</p>	<p>L'ouverture d'une carrière à proximité du site de traitement et négoce de Moulin-Neuf, où tous les aménagements nécessaires à l'élaboration et valorisation de matériaux sont en place et fonctionnels, permettra le maintien d'une activité économiquement intéressante et la conservation d'emplois locaux. De plus, sa proximité avec le site de Moulin-Neuf permettra de limiter le trafic routier et d'éviter la circulation au niveau de zones habitées.</p> <p>Une carrière permet le développement économique local et la production de matériaux de construction (2nd ressource naturelle la plus utilisée après l'eau). La disponibilité de granulats sur ce site permet de fournir des marchés et activités locaux et d'éviter le transport depuis des sites plus éloignés. De plus, le site propose une filière d'élimination, par stockage définitif, des déchets inertes locaux non recyclables.</p> <p>Des mesures sont prévues afin d'éviter toutes nuisances significatives. A noter que l'exploitant a une bonne connaissance de ces effets, puisqu'il a exploité des sites similaires à proximité qui n'ont pas été à l'origine de nuisances particulières.</p>

## 4.2 INCIDENCES NOTABLES DE LA MISE EN COMPATIBILITE DU PLU SUR L'ENVIRONNEMENT ET MESURES PROPOSEES

### 4.2.1 INCIDENCES SUR LE MILIEU PHYSIQUE

Les données et les informations pertinentes décrivant les activités du projet et l'état initial sont utilisées pour identifier et évaluer l'importance des impacts positifs et négatifs potentiels générés par les activités du projet sur les composantes environnementale et socio-économique.

#### 4.2.1.1 Effets sur la géologie et la topographie

En autorisant l'occupation du sol par des carrières dans le secteur Ac, la modification autorise l'excavation et l'extraction de matériaux, modifiant donc la topographie locale et la composition des sols. Néanmoins, le projet prévoit une remise en état du site suite à la cessation de l'activité permettant de rétablir les caractéristiques primaires du secteur.

**La mise en compatibilité du PLU ne présente aucun impact sur la géologie et la topographie.**

#### 4.2.1.2 Effets sur la ressource en eau

L'impact d'une activité de carrière sur la qualité des eaux se situe principalement au niveau de :

- La production de matières en suspension (MES), pouvant entraîner une augmentation de la turbidité de l'eau en aval du site ;
- Le risque de pollution lors de l'exploitation (déversement de produits dangereux, fuites...).

A noter que le projet prévoyant l'accueil de matériaux inertes extérieurs pour le réaménagement du site, un risque existe, lié à la qualité de ces matériaux.

Le règlement opposable de la zone A du PLU de Gours régit d'ores et déjà par l'article N4 la desserte en eau potable et l'assainissement des eaux usées et pluviales. Toute pollution des eaux est donc interdite selon le PLU en vigueur.

Concernant l'aspect quantitatif de la ressource en eau et l'alimentation en eau potable des habitants et usagers du territoire, le projet n'engendre pas de consommation d'eau potable particulière.

**Ainsi l'impact de la mise en compatibilité sur la ressource en eau est nul.**

#### 4.2.1.3 Effets sur les risques

##### LE RISQUE INONDATION

La commune de Gours est concernée par le risque inondation sur une partie de la section Nord de la commune. Le site quant à lui n'est pas concerné par ce risque.

La gestion des eaux sur le site est mentionnée dans le règlement écrit de la zone Ac et doit être faite à la parcelle. Le projet n'augmente donc pas les débits d'eau.



**L'impact de la mise en compatibilité sur le risque inondation est nul.**

#### **LE RISQUE MOUVEMENT DE TERRAIN/SOL**

Le site est concerné par un risque retrait-gonflement des argiles moyens, aucun risque de mouvement de terrain et un risque sismique faible.

Au regard de l'activité autorisée, des dispositions seront prises pour assurer la sécurité de la population face au risque. L'installation de clôtures interdira l'accès au public.

La gestion des eaux doit assurer peu voir aucune stagnation pour éviter l'accroissement du risque retrait-gonflement des argiles.

**L'impact de la mise en compatibilité sur le risque mouvement de terrain est très faible.**

#### **LE RISQUE FEU DE FORET**

La commune de Gours ne fait pas partie des communes à dominante forestière. Elle n'est donc pas concernée par l'aléa feu de forêt. Toutefois, il est à noter qu'un massif boisé est présent en limite Sud du site d'étude.

L'activité d'extraction de matériaux présente de faibles risques de départs de feux du fait de l'absence d'équipements à risque (uniquement les engins d'extraction) et d'un enlèvement préalable de la végétation.

De plus, les accès appropriés sont prévus par le règlement pour permettre l'accès des secours.

**L'impact de la mise en compatibilité est donc jugé faible sur le risque incendie.**

## **4.2.2 INCIDENCES CONCERNANT LE MILIEU NATUREL**

### **4.2.2.1 Effet sur les continuités écologiques, la faune et la flore**

**Le site d'étude n'est inclus dans aucun réservoir de biodiversité et corridor de déplacement.**

Au niveau de l'aire d'étude éloignée, un important réservoir de biodiversité humide, correspondant à la vallée de l'Isle, se trouve au Nord du site d'étude. On constate aussi que de nombreuses zones urbanisées sont présentes autour de cette vallée humide. Le Sud de l'aire d'étude éloignée présente uniquement quelques éléments de la trame grise identifiés comme zones urbanisées.

Enfin l'autoroute A89 présente en limite Nord du site d'étude induit une importante barrière de déplacement de la faune terrestre.

**Le site n'étant pas concerné par le rôle de réservoir ou de corridor écologique et du fait de sa proximité avec l'autoroute, barrière de déplacement, l'impact de la mise en compatibilité sur la trame verte est bleu est faible.**

### **4.2.2.2 Effet sur les zones humides**

Le tableau suivant présente les impacts du projet sur les zones humides au sens réglementaire (au titre de l'Arrêté du 24 juin 2008 modifié) :

**Tableau 3 : Impacts du projet sur les zones humides au sens réglementaire**

<b>Zone humide</b>	<b>Éléments constitutifs</b>	<b>Description et portée de l'impact</b>
<b>Prairies mésohygrophiles à Jonc diffus</b>	Zones humides sur critère d'habitat	<p><b>Destruction de zones humides</b> : les prairies mésohygrophiles à Joncs diffus sont localisées dans l'emprise du projet. Elles seront impactées à la fois par la zone d'extraction ainsi que la création de pistes périphériques. Ainsi, 0,61 ha de cet habitat sera directement impacté. Il existe un risque de dégradation accidentelle de cette zone humide par le dépôt de matériaux, la circulation d'engins de chantier et les activités d'extraction qui seront menées à proximité (effets indirects).</p> <p><b>Ainsi, 0,32 ha supplémentaire de cet habitat pourrait être impacté.</b></p>
<b>Jonchaies</b>	Zones humides sur critère d'habitat	<p><b>Risque de destruction de zones humides</b> : une jonchaie se trouve à proximité immédiate de l'emprise du projet. Entièrement évitée par l'implantation du projet. Il existe cependant un risque de dégradation accidentelle de cette zone humide par le dépôt de matériaux, la circulation d'engins de chantier et les activités d'extraction qui seront menées à proximité (effets indirects).</p> <p><b>Au total, 210 m² de jonchaies sont concernés par ce risque</b></p>
<b>Zones humides sur critère pédologique</b>		<p><b>Destruction de zones humides</b> : en périphérie de cette zone humide, les sondages pédologiques ont permis d'affiner la délimitation des habitats humides. Une partie sera concernée par des impacts directs (0,45 ha), correspondant aux activités d'extraction, stockage et circulation, le reste pourrait être concerné par des effets indirects (0,38 ha) : assèchement, dépôt ou circulation extérieurs au site...</p>
<p><b>La déclaration de projet emportant mise en compatibilité emporte la destruction d'environ un hectare de zone humide. Ces zones humides seront compensées, en conformité avec la réglementation du SDAGE.</b></p> <p><b>La modification du PLU prévoit de resserrer le périmètre de la zone Ac au strict nécessaire pour la mise en place du projet.</b></p> <p><b>L'impact sur les zones humides est modéré.</b></p>		

#### 4.2.2.3 Effet sur les habitats, la faune et la flore

Au regard de l'emprise de la zone Ac, l'impact de l'objet de la déclaration de projet est analysé sur le plan des habitats naturels. Le détail de l'impact sur les espèces est détaillé dans l'étude d'impact du projet, en annexe.

Groupe	Elément patrimonial	Statut	Enjeu local	Description et portée de l'impact	Niveau d'impact	Codes
Habitats naturels	Prairies mésophiles de fauche	DH1	Modéré	<b>Absence d'impact</b> : l'emprise du projet évite cet habitat. La zone d'extraction ainsi que les pistes n'empiéteront pas sur ces habitats herbacés.	<b>Absence d'impact</b>	-
	Chênaies-charmaies mésotrophes	-	Modéré	<b>Destruction ou altération d'un habitat patrimonial</b> : une partie des chênaies-charmaies se trouvent dans la zone d'emprise du projet (au Sud). Au total environ 0,1 ha sera impacté sur les 2,60 ha présents sur le secteur étudié. Cet impact est considéré comme faible au regard de la faible superficie impactée et de la forte présence de cet habitat en dehors de l'aire d'étude immédiate (zone étudiée). Cet impact est jugé négligeable.	<b>Absence d'impact</b>	-

Au regard de ces données, du faible nombre d'habitats concernés par l'évolution du document d'urbanisme et de la multitude d'habitats de reports, l'impact est jugé comme nul.

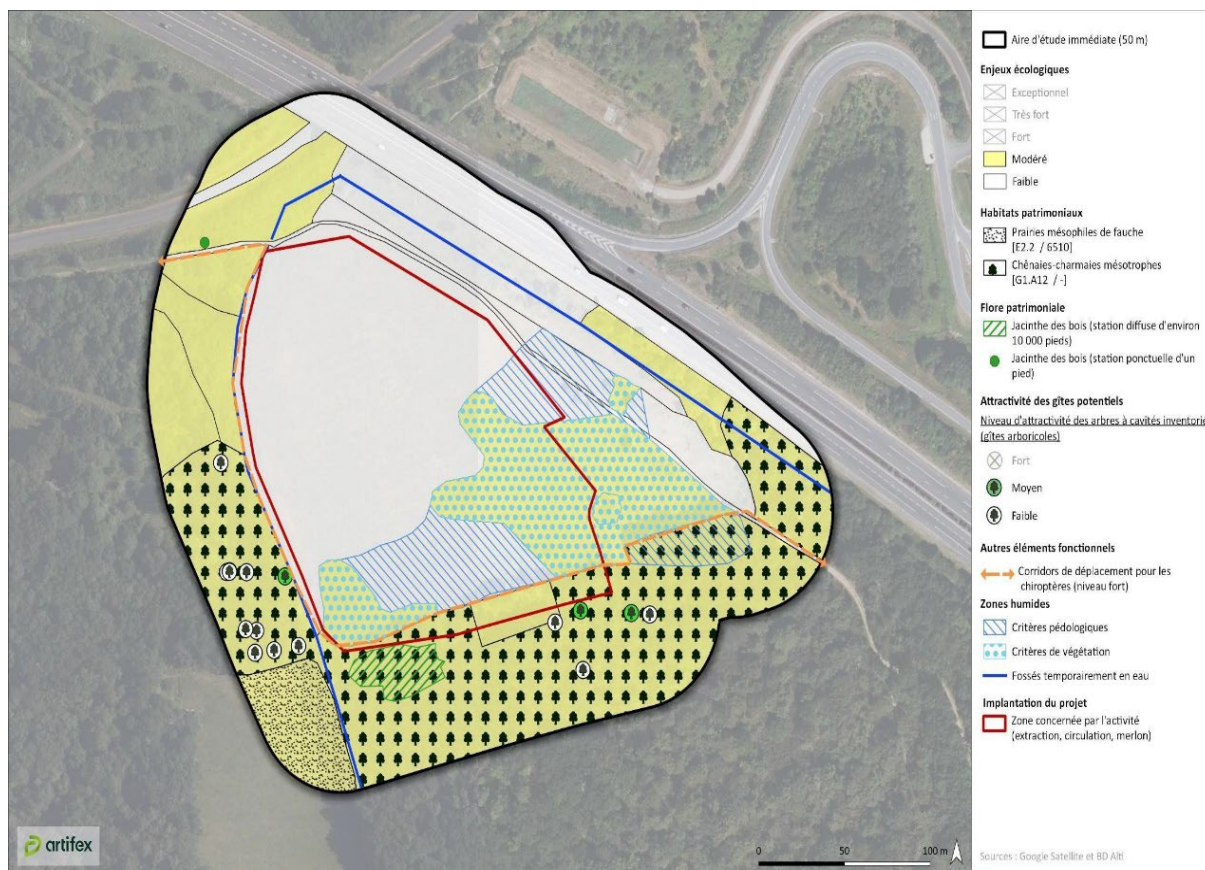


Figure 13 : Localisation de l'implantation par rapport aux enjeux écologiques (source : ARTIFEX)

## 4.2.3 INCIDENCES CONCERNANT LE PAYSAGE ET LE PATRIMOINE BATI

### 4.2.3.1 Les protections patrimoniales et paysagères

Le secteur ne se trouve dans aucun périmètre de protection des monuments historiques. Il ne se trouve dans aucun périmètre de présomption archéologique ou périmètre de site inscrit ou classé.

**Le projet n'impacte donc pas de protection patrimoniale et paysagère particulière.**

### 4.2.3.2 Le paysage

A l'échelle du grand paysage, l'exploitation du site en gravière modifiera l'aspect du terrain, actuellement utilisé comme terrain agricole. Cependant, dans ce secteur utilisé depuis longtemps pour ce genre d'activité, la création d'une nouvelle gravière n'introduira pas de nouvelle composante paysagère. En effet, le site prend place à proximité de terrains anciennement ou actuellement exploités.

De la même manière que pour le paysage éloigné, la morphologie plane de la plaine de l'Isle et la végétation, entraîne une perception très faible du projet à l'échelle intermédiaire.

Il faut également souligner la taille limitée du site. En effet, la parcelle correspond à une superficie d'environ 3,5 ha où prendront place l'ensemble des activités. De plus, l'activité sera menée sur une période de 8 années avec un réaménagement coordonné.

**Le projet a donc un impact très faible sur le paysage immédiat et nul sur le grand paysage.**

## **4.2.4 INCIDENCES CONCERNANT LE MILIEU HUMAIN**

### **4.2.4.1 Effets sur l'économie locale**

L'activité d'extraction de matériaux et de graves est une activité importante dans la région. A Gours, la géologie et le sol sont des facteurs propices au développement de cette activité. De plus, la viabilité de l'économie du secteur dans la région est dépendante de la disponibilité de la ressource. En effet, le maintien de la plateforme de Moulin-neuf et des emplois qui en découlent en dépendent.

**La création de ce secteur Ac permettant l'exploitation d'une gravière permet d'alimenter la plateforme et de maintenir l'activité économique du secteur.**

### **4.2.4.2 Effet sur les activités agricoles et sylvicoles**

Les terrains du projet sont exploités pour l'agriculture. Ces terrains agricoles, d'une surface de 3 ha environ, sont utilisés en prairie depuis plus de 30 ans.

Bien que localisés sur les AOP Bordeaux, AOP Bordeaux supérieur et AOP Crémant de Bordeaux, le site du projet n'est pas exploité pour la production viticole et ne semble jamais l'avoir été.

Le projet prévoit l'extraction du gisement puis le remblaiement total de la zone afin de restituer un terrain similaire à l'actuel qui sera ensemencé pour reconstituer une prairie.

**Le classement de la carrière en zone A permet une reprise de l'activité agricole suite à la cessation de l'activité. Ce classement permet d'affirmer la destination initiale et finale, agricole, de la parcelle.**

### **4.2.4.3 Effet sur le risque industriel**

Les carrières sont des Installations Classées pour la Protection de l'Environnement (ICPE) au titre du Code de l'Environnement. A noter que les impacts d'une telle activité sont très limités vis-à-vis de sites industriels utilisant de grandes quantités de substances polluantes et/ou dangereuses par exemple.

Au regard du risque de transport de matière dangereuse, la carrière engendre un trafic léger lié à l'exploitation et la transformation des gravats. Or, dans le cas du projet emportant mise en compatibilité du PLU, la plateforme de traitement se trouve à moins d'1 km du site. Le temps de transport est donc très court et se fait principalement sur des routes locales.

**L'impact de la mise en compatibilité sur le risque industriel est très faible.**

#### 4.2.4.4 Effet sur le changement climatique

L'activité de carrière autorisée dans le secteur n'engendre pas beaucoup de consommation d'énergie ou d'émissions de gaz à effet de serre. Les engins de transports sont seuls à produire des gaz à effet de serre, ce qui reste négligeable à l'échelle du projet. La proximité du site de traitement permet de limiter les trajets dans leur durée et de réduire les déplacements. De plus, le positionnement de la carrière permettant d'alimenter le site de Moulin-Neuf est stratégique dans la région. Il permet de relocaliser la production de matériaux et ainsi éviter un import massif dans un bassin de vie en plein développement, à la croisée de la métropole bordelaise et de Libourne.

**L'impact de la mise en compatibilité du PLU est donc faible sur le changement climatique.**

# **5** MESURES D'ÉVITEMENT, DE RÉDUCTION ET DE COMPENSATION



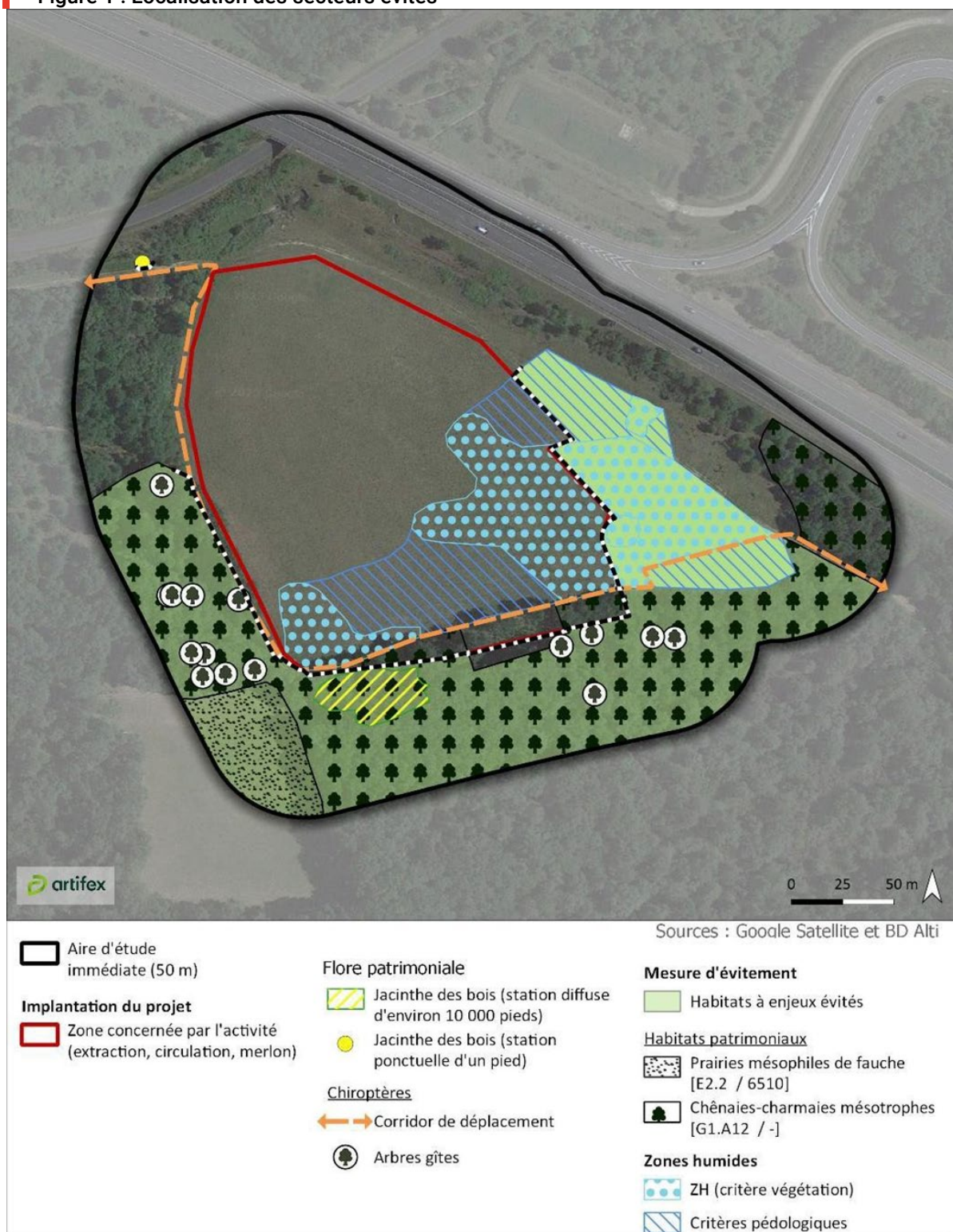
Dans cette partie seront présentées les mesures d'évitement de réduction et de compensation prévues par le projet et ayant un impact direct sur le document d'urbanisme.

## ME 1 : EVITEMENT EN AMONT DE SECTEURS SENSIBLES

Dans le zonage, les secteurs aux enjeux naturels les plus importants ont été évités, donc exclus de la zone Ac. L'évitement des secteurs les plus sensibles a été effectué lors de la conception du projet en tenant compte des enjeux écologiques identifiés. De plus, les accès privilégient les chemins existants et utilisent principalement des pistes légères.

Localisation	Les secteurs évités figurent sur la carte suivante
Indicateurs d'efficacité	Maintien des secteurs évités jusqu'au terme de la remise en état du site.
Suivi de la mesure et de son efficacité	Le contrôle de l'évitement des secteurs sensibles sera vérifié par le biais de la mesure d'accompagnement écologique en phase d'exploitation (MS 1 :Suivi écologique en phase d'exploitation et de remise en état).
Coût de la mesure	Pas de coût supplémentaire, intégré directement au projet de zonage

Figure 1 : Localisation des secteurs évités



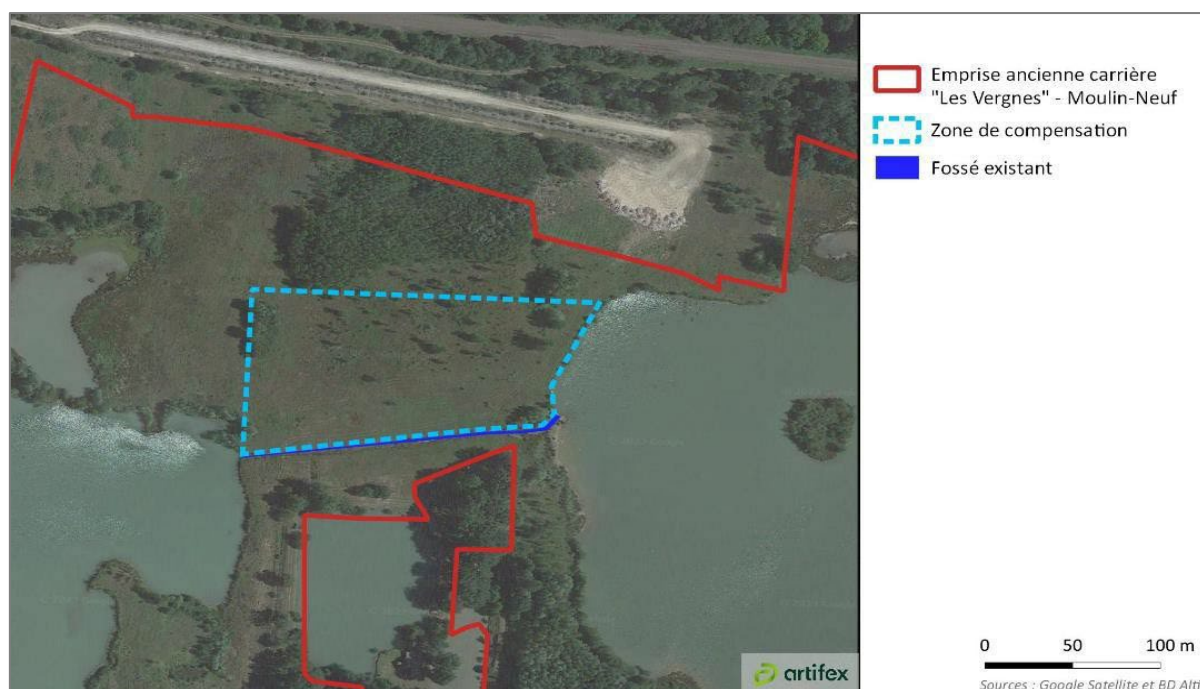
## MC 1 : COMPENSATION DES ZONES HUMIDES IMPACTEES

La mesure d'évitement ne permet pas de répondre pleinement aux objectifs du SDAGE Adour Garonne en termes de destruction de zones humides. C'est pourquoi il est nécessaire de compenser ces impacts.

La surface de zones humides détruites par l'ensemble des installations et aménagements du projet est d'environ 10 600 m<sup>2</sup>. Le contexte géologique et hydraulique local ainsi que les mesures d'évitement et de réduction (notamment mise en défens des zones à enjeu) permettront d'éviter toute incidence sur les zones humides périphériques.

Dans ce cadre, la société CARRIERES DE THIVIERS a ciblé son ancienne carrière « Les Vergnes » de Moulin-Neuf (24). En effet, la société dispose sur ce site de la maîtrise foncière plusieurs parcelles. De plus, le réaménagement d'ancienne gravière est propice au développement de zones humides.

**La surface compensatoire retenue est de 1,6 ha.**



Cette mesure de compensation sur les zones humides, permettra également de créer un **site de reproduction attractif et fonctionnel pour les amphibiens**, en particulier pour le **Crapaud calamite**.

# **6** **ARTICULATION AVEC LES AUTRES PLANS ET PROGRAMMES**

Conformément à l'article L122-4 du code de l'environnement, une analyse de la compatibilité avec les plans et programmes a été réalisée.

**Tableau 2 : Compatibilité du projet avec les plans, schémas et programmes**

Plans et programmes	Description	Compatibilité du projet
SCoT	<p>Le présent projet est concerné par le SCOT du Grand Libournais. Le SCoT a pour objectif d'organiser des politiques d'aménagement du territoire permettant un développement économique et social harmonieux tout en assurant la protection de l'environnement.</p> <p><b>La présente mise en compatibilité du PLU s'inscrit dans les objectifs du PADD et dans l'orientation 3 « Conforter l'économie locale et développer l'emploi ». Ainsi, le SCoT prévoit d'appuyer et d'accompagner le développement économique le long de l'autoroute A 89.</b></p> <p><b>La déclaration de projet valant mise en compatibilité du PLU est donc compatible avec le SCoT du Grand Libournais.</b></p>	Oui
SDAGE	<p>La commune de Gours appartient au périmètre du SDAGE Adour-Garonne et fait partie de la commission territoriale «des côtiers Aquitains et Charentais» du PDM, et plus précisément du bassin versant de gestion «Etangs, lacs et littoral landais ». Le Schéma Directeur d'Aménagement et de Gestion des Eaux (SDAGE) du bassin Adour-Garonne a pour but de déterminer les objectifs ainsi que les orientations fondamentales d'une gestion équilibrée de la ressource en eau et les aménagements à réaliser pour les atteindre.</p> <p>Le SDAGE prévoit au travers de l'orientation D de « Préserver et restaurer les zones humides et la biodiversité liée à l'eau ». Ainsi, toute opération doit éviter, réduire ou compenser tout impact négatif sur les milieux aquatiques et humides en application de l'article L.110-1 II 2° du code de l'environnement et de l'article L.163-1 du code de l'environnement.</p> <p>Les zones humides identifiées sur le secteur ont été prises en compte par CARRIERES DE THIVIERS. Des mesures permettront de compenser leur destruction. De plus, la remise en état du site va permettre de restituer un terrain proche de l'état initial.</p>	Oui

	<b>La déclaration de projet valant mise en compatibilité du PLU est donc compatible avec le SDAGE Adour Garonne.</b>	
<b>SAGE</b>	<p>La commune de Gours appartient au périmètre du SAGE Isle-Dronne. Le Schéma d'Aménagement et de Gestion des Eaux (SAGE) est un outil de planification élaboré de façon concertée, sur un territoire cohérent, permettant une gestion efficace de la ressource en eau.</p> <p>La règle n°1 « Protéger les zones humides » du règlement du SAGE précise :</p> <p><i>« Sur l'ensemble du territoire du SAGE Isle Dronne, tout nouveau projet, au sens des articles L.214-1 et R.214-1 du Code de l'Environnement (IOTA - nomenclature 3.3.1.0) ainsi que ceux mentionnés à l'article L.511-1 du Code de l'environnement (ICPE), soumis à autorisation ou déclaration et entraînant la dégradation et/ou la destruction, totale ou partielle de zones humides sont interdits, sauf s'il est démontré par le pétitionnaire :</i></p> <ul style="list-style-type: none"> <li>- <i>Que la zone d'incidence du projet ne se situe pas en zone humide</i></li> <li>- <i>L'impossibilité technique et économique d'implanter, en dehors, les infrastructures publiques de captage pour la production d'eau potable et de traitement des eaux usées ainsi que les réseaux qui les accompagnent</i></li> <li>- <i>(....)</i></li> <li>- <i>Que son projet d'implantation et d'exploitation de carrière intègre dans le cadre de la remise en état, la création d'une zone humide fonctionnelle ou la restauration en zone humide fonctionnelle »</i></li> </ul> <p>Dans ce cas, il est à noter l'impossibilité technique et financière d'éviter en totalité les incidences sur les zones humides. Néanmoins, le projet de réaménagement intègre la reconstitution d'une zone humide fonctionnelle, présentant des intérêts écologiques et hydrauliques améliorés vis-à-vis de l'existant, conformément aux préconisations du SAGE.</p>	<b>Oui</b>
<b>PGRi</b>	<p>Le <b>Plan de Gestion des Risques d'Inondation du Bassin Adour-Garonne</b> s'articule avec le SDAGE du même bassin afin d'atteindre les objectifs de réduction des dommages liés aux inondations. Le plan de gestion recherche une vision stratégique des actions à conjuguer pour réduire les conséquences négatives des inondations avec une priorité pour les territoires à risque important d'inondation (TRI).</p>	<b>NC</b>



	<p>La commune de Gours est soumise au risque inondation. En effet, elle est concernée par le <b>Plan de Prévention des Risques inondation (PPRI) Vallée de l'Isle et de la Dronne</b>. Cependant, Le projet ne fait pas partie du zonage de ce PPRI.</p>	
SRADDET	<p>La commune de Gours s'insère dans le territoire du SRADDET de Nouvelle-Aquitaine, qui a été adopté le 16 décembre 2019. Ce schéma vise à dessiner le projet pour la région à l'horizon 2030. Le SRADDET fixe trois orientations, le projet entre dans le champ de l'une d'entre elles :</p> <ul style="list-style-type: none"> <li>► Une Nouvelle Aquitaine dynamique, des territoires attractifs, créateurs d'activités et d'emplois ;</li> </ul> <p>L'objectif stratégique 1.1 « Créer des emplois et de l'activité économique en valorisant le potentiel de chaque territoire dans le respect des ressources et richesses naturelles » comprend l'objectif 1 : « Construire un environnement d'accueil et d'accompagnement favorable au développement des entreprises sur tout le territoire régional » <b>dans lequel s'inscrit parfaitement la mise en compatibilité du PLU.</b></p> <p>Concernant l'objectif stratégique 2.1 : « Développer l'économie circulaire » comprend l'objectif 14 « Optimiser l'efficacité énergétique de l'industrie, de l'artisanat et du commerce par des organisations et des procédés facilitant l'économie circulaire ».</p> <p><b>Ainsi la mise en compatibilité du PLU s'inscrit dans un objectif global de conforter et de développer les activités économiques du territoire.</b></p>	Oui
SDC	<p>Le projet d'exploitation de la carrière de Gours est soumis au Schéma Départemental des Carrières de Gironde. La Commission Départementale des Carrières a établi la liste des contraintes et des enjeux à prendre en compte dans le cadre de l'élaboration des schémas des carrières de la Gironde, puis a classé ceux-ci en fonction de leur poids dans une autorisation carrière.</p> <p>Le site de Gours se situe dans la zone 2, caractérisé par la présence de contraintes ou d'enjeux environnementaux mais où l'autorisation de carrière est possible, sous certaines conditions.</p>	



	<p>En effet, il est concerné par des enjeux de ZNIEFF de type 2. L'évaluation environnementale du projet démontre le faible impact sur le fonctionnement de l'écosystème, et elle démontre également que ce dernier répond à des besoins économiques qui ne peuvent pas être satisfait par l'exploitation d'un site analogue comportant moins d'enjeux.</p> <p>Le site se trouve à proximité d'autres carrières exploitées et ne présente que peu d'enjeux au regard des périmètres de protection.</p>	
--	--	--

# **7** INCIDENCES AU REGARD DES SITES NATURA **2000**

## 7.1 LOCALISATION DU PROJET VIS-A-VIS DES SITES NATURA 2000

Le périmètre de projet s'inscrit en dehors de tout site Natura 2000. Néanmoins un site Natura 2000 est répertorié dans un rayon de 5 km autour du projet. Ce zonage est désigné au titre de la directive « Habitat Faune Flore » la ZSC « Vallée de l'Isle de Périgueux à sa confluence avec la Dordogne » n°FR7200661 distante de 1 km de l'autre côté de l'autoroute.

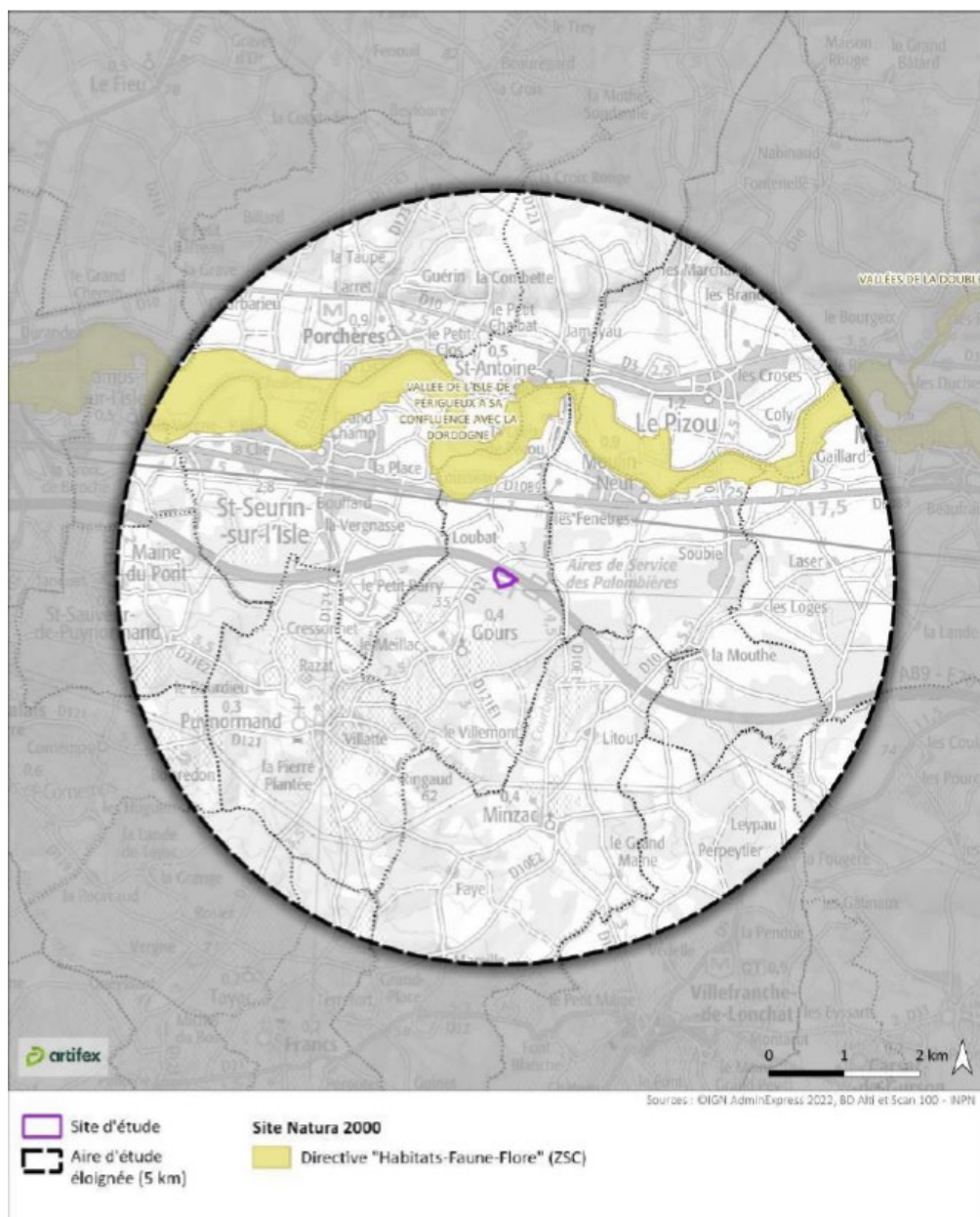


Figure 14 : Cartographie des sites N2000 de l'aire d'étude éloignée

## 7.2 DESCRIPTION DES SITES NATURA 2000

Le réseau de sites Natura 2000 rassemble des sites naturels ou semi-naturels de l'Union européenne ayant une grande valeur patrimoniale, par la faune et la flore exceptionnelle qu'ils contiennent. La constitution du réseau Natura 2000 a pour objectif de maintenir la diversité biologique des milieux, tout en tenant compte des exigences économiques, sociales, culturelles et régionales dans une logique de développement durable, et sachant que la conservation d'aires protégées et de la biodiversité présente également un intérêt économique à long terme.

Le réseau Natura 2000 est composé de Zones de Protection Spéciale (ZPS) et de Zones Spéciales de Conservation (ZSC) :

- ▶ Les ZPS sont issues de l'inventaire des Zones d'Importance pour la Conservation des Oiseaux sauvages (ZICO) qui a été effectué à la suite de la publication de la Directive du Conseil des Communautés Européennes n°79-40 9 du 2 avril 1979 dite « Directive Oiseaux ». Les ZPS imposent aux Etats membres de prendre toutes les mesures nécessaires pour assurer le maintien des populations des espèces d'oiseaux listées au sein d'une annexe et en particulier de protéger les biotopes utilisés par ces espèces.
- ▶ Les ZSC sont issues de l'inventaire des habitats naturels qui a été effectué à la suite de la publication de la Directive du Conseil des Communautés Européennes n°92-43 du 21 mai 1992 dite « Directive Habitats-faune-flore ». Cette Directive concerne la préservation des habitats naturels de la faune et de la flore sauvage et complète ainsi la Directive Oiseaux. A l'instar de cette dernière, la Directive Habitats demande aux Etats membres de prendre les mesures nécessaires pour assurer le maintien des populations des espèces végétales et animales sauvages, ainsi que quelques biotopes particulièrement menacés, listés au sein d'annexes.

Les potentiels sites ZSC sont proposés en Sites d'Intérêt Communautaire (ils sont alors appelés « SIC »). Ils deviennent des SIC lorsqu'ils sont sélectionnés par la Commission Européenne puis des ZSC par arrêtés ministériels. Ces sites ne sont pas des espaces strictement protégés. Des projets d'aménagement peuvent être envisagés tant qu'ils restent compatibles avec les objectifs de conservation des habitats naturels et des espèces.

**A moins de 5 km du site d'étude un site Natura 2000 (ZCS) est présent.**

**Tableau 5 : Descriptif du site N2000 à moins de 5 km du site (source : INPN)**

ID	Nom	Distance	Description
ZSC FR7200714	Vallée de l'Isle de Périgueux à sa confluence avec la Dordogne	1 km	<p>Cette zone s'étend sur la vallée de l'Isle, depuis la ville de Périgueux jusqu'à sa confluence avec la Dordogne, englobant une diversité remarquable de milieux naturels et semi-naturels.</p> <p>Cette ZSC est caractérisée par une mosaïque d'habitats incluant des forêts alluviales, des prairies humides, des cours d'eau et des zones de frayères, qui abritent une faune et une flore d'un grand intérêt écologique. Parmi les habitats prioritaires, on trouve des boisements riverains d'aulnes et de frênes, ainsi que des prairies à</p>

ID	Nom	Distance	Description
			<p>Molinie, qui jouent un rôle crucial dans le maintien de la biodiversité locale.</p> <p>La vallée de l'Isle est également un corridor écologique essentiel pour de nombreuses espèces, notamment des mammifères comme la loutre d'Europe (<i>Lutra lutra</i>), et plusieurs espèces de poissons, tel que la lamproie de rivière (<i>Lampetra fluviatilis</i>) et l'alose feinte (<i>Alosa fallax</i>). La zone abrite également une avifaune variée avec plusieurs espèces d'oiseaux protégés.</p> <p>La gestion de cette ZSC vise à concilier les activités humaines, telles que l'agriculture et la pêche, avec les impératifs de conservation des habitats et des espèces. Des actions de restauration et de gestion des habitats sont mises en place, souvent en collaboration avec les acteurs locaux, pour garantir la préservation des richesses écologiques tout en maintenant un usage durable des ressources naturelles.</p> <p>La vulnérabilité du site réside dans les profondes modifications intervenues dans les dernières décennies sur les lacs et les étangs du site continuent de faire sentir leurs effets : érosion, ensablement, accumulation de matière organique, prolifération de plantes invasives. Il conviendra à l'avenir d'être particulièrement vigilant sur la gestion de l'eau (et notamment des niveaux d'eau) et sur les activités pratiquées sur les milieux pour stopper la dégradation des milieux.</p>

## 7.3 INCIDENCES SUR LE RESEAU NATURA 2000

### 7.3.1 ANALYSE DES INTERACTIONS POSSIBLES DU PROJET AVEC LE RESEAU NATURA 2000

Tableau 6 : Synthèse des interactions possibles du projet avec le réseau Natura 2000

ID	Nom	Connexion	Autres facteurs	Interaction possible
ZSC FR7200714	Vallée de l'Isle de Périgueux à sa confluence avec la Dordogne	Aucune	Aucun habitat ou espèce ayant justifié la désignation de ce zonage ne se retrouvent sur le site d'étude.	Nulles

Habitat d'intérêt communautaire	Description des effets du projet	Incidence du projet
1410 Prés-salés méditerranéens ( <i>Juncetalia maritimi</i> )	Habitat absent du site d'étude.	Nulle
3130 Eaux stagnantes, oligotrophes à mésotrophes avec végétation des <i>Littorelletea uniflorae</i> et/ou des <i>Isoeto-Nanojuncetea</i>	Habitat absent du site d'étude.	Nulle
3150 Lacs eutrophes naturels avec végétation du <i>Magnopotamion</i> ou de l' <i>Hydrocharition</i>	Habitat absent du site d'étude.	Nulle
3260 Rivières des étages planitiaire à montagnard avec végétation du <i>Ranunculion fluitantis</i> et du <i>Callitricho-Batrachion</i>	Habitat absent du site d'étude.	Nulle
3270 Rivières avec berges vaseuses avec végétation du <i>Chenopodion rubri p.p.</i> et du <i>Bidention p.p.</i>	Habitat absent du site d'étude.	Nulle
6430 Mégaphorbiaies hygrophiles d'ourlets planitiaux et des étages montagnards à alpin	Habitat absent du site d'étude.	Nulle
6510 Prairies maigres de fauche de basse altitude ( <i>Alopecurus pratensis</i> , <i>Sanguisorba officinalis</i> )	Habitat présent sur le site d'étude mais évité par l'emprise du projet.	Nulle
91E0 Forêts alluviales à <i>Alnus glutinosa</i> et <i>Fraxinus excelsior</i> ( <i>Alno-Padion</i> , <i>Alnion incanae</i> , <i>Salicion albae</i> )	Habitat absent du site d'étude.	Nulle
91F0 Forêts mixtes à <i>Quercus robur</i> , <i>Ulmus laevis</i> , <i>Ulmus minor</i> , <i>Fraxinus excelsior</i> ou <i>Fraxinus angustifolia</i> , riveraines des grands fleuves ( <i>Ulmion minoris</i> )	Habitat absent du site d'étude.	Nulle

## 7.3.2 INCIDENCES SUR LES ESPECES D'INTERET COMMUNAUTAIRE DE LA ZSC « VALLEE DE L'ISLE DE PERIGUEUX A SA CONFLUENCE AVEC LA DORDOGNE »

Le tableau qui suit présente pour chacune des espèces d'intérêt communautaire du site Natura 2000 les effets attendus et l'incidence du projet :

**Tableau 7 : Synthèse des incidences et des effets attendus du projet sur les espèces d'intérêts communautaire du site Natura 2000**

Espèce d'intérêt communautaire	Description des effets du projet	Incidence du projet
Flore		
Angélique à fruits variés ( <i>Angelica heterocarpa</i> )	Espèce absente du site d'étude.	Nulle
Insectes		
Agrion de Mercure ( <i>Coenagrion mercuriale</i> )	Espèce absente du site d'étude.	Nulle
Cordulie à corps fin ( <i>Oxygastra curtisii</i> )	Espèce absente du site d'étude.	Nulle
Cordulie splendide ( <i>Macromia splendens</i> )	Espèce absente du site d'étude.	Nulle
Cuivré des marais ( <i>Lycaena dispar</i> )	Espèce absente du site d'étude.	Nulle
Damier de la Succise ( <i>Euphydryas aurinia</i> )	Espèce absente du site d'étude.	Nulle
Gomphe de Graslin ( <i>Gomphus graslinii</i> )	Espèce absente du site d'étude.	Nulle
Grand Capricorne ( <i>Cerambyx cerdo</i> )	Espèce absente du site d'étude.	Nulle
Mollusque		
Vertigo de Des Moulins ( <i>Vertigo moulinsiana</i> )	Espèce absente du site d'étude.	Nulle
Poissons		
Grande alose ( <i>Alosa alosa</i> )	Espèce absente du site d'étude.	Nulle
Alose feinte atlantique ( <i>Alosa fallax</i> )	Espèce absente du site d'étude.	Nulle
Bouvière ( <i>Rhodeus amarus</i> )	Espèce absente du site d'étude.	Nulle
<b>Chabot</b> ( <i>Cottus perifretum</i> )	Espèce absente du site d'étude.	Nulle



<b>Lamproie de Planer</b> ( <i>Lampetra planeri</i> )	Espèce absente du site d'étude.	Nulle
<b>Lamproie marine</b> ( <i>Petromyzon marinus</i> )	Espèce absente du site d'étude.	Nulle
<b>Lamproie de rivière</b> ( <i>Lampetra fluviatilis</i> )	Espèce absente du site d'étude.	Nulle
<b>Toxostome</b> ( <i>Parachondrostoma toxostoma</i> )	Espèce absente du site d'étude.	Nulle
<b>Saumon de l'Atlantique</b> ( <i>Salmo salar</i> )	Espèce absente du site d'étude.	Nulle
Crustacé		
<b>Ecrevisse à pattes blanches</b> ( <i>Austropotamobius pallipes</i> )	Espèce absente du site d'étude.	Nulle
Mammifères		
<b>Loutre d'Europe</b> ( <i>Lutra lutra</i> )	Espèce absente du site d'étude.	Nulle
<b>Vison d'Europe</b> ( <i>Mustela lutreola</i> )	Espèce absente du site d'étude.	Nulle
Reptile		
<b>Cistude d'Europe</b> ( <i>Emys orbicularis</i> )	Espèce absente du site d'étude.	Nulle

**Les modifications apportées au PLU ne concernent aucun site Natura 2000 directement. A regard des données ci-dessus, l'impact de la mise en compatibilité du PLU sur le réseau Natura 2000 est donc nul.**

## 8 INDICATEURS DE SUIVI

Tableau 8 : Indicateurs de suivi

Thématiques	Indicateurs	Acteurs concernés	Temporalité
Milieu physique	Variations topographiques avant et après exploitation	Porteurs de projet	Lancement de la procédure Après la réalisation des travaux
Ressource en eau	Qualité de la ressource en eau locale	SDAGE Adour Garonne SAGE Isle-Dronne	Mise à jour des schémas
Milieu naturel	Surfaces ENAF transformées en zones Ac sur la durée du PLU	Documents d'urbanisme	Mise à jour tous les deux ans
Patrimoine et paysage	Visites de site : visibilité du site depuis les abords Aménagements paysagers mis en place pour remédier à la covisibilité	Porteurs de projet	A chaque ouverture de zone, lors de 2 saisons (hiver et printemps)
Milieu humain	Emplois créés (Insee, exploitations principales lieu de résidence et lieu de travail, géographie) Evolution des surfaces agricoles de la commune	Commune	Tous les deux ans
Risques	Arrêtés de catastrophe naturelle ou technologique	DDTM33	À chaque occurrence

**VERDI**

**VERDI Conseil Midi-Atlantique**

+33 5 56 99 60 01  
conseilmidiatlantique@verdi-ingenierie.fr

13 rue Archimède | CS 80083  
33693 Mérignac Cedex  
SIRET : 481 280 162 00092 RCS BORDEAUX  
APE : 7112B